

Постановление Администрации Боровичского муниципального района

13.01.2017 № 81 г.Боровичи

О внесении изменений в административный регламент по предоставлению Администрацией Боровичского муниципального района муниципальной услуги «Предоставление земельного участка из земель, находящихся в муниципальной собственности, в собственность без проведения торгов»

В соответствии с Федеральным законом от 6 октября 2003 года № 131-ФЗ «Об общих принципах организации местного самоуправления в Российской Федерации», Уставом Боровичского муниципального района Администрация Боровичского муниципального района ПОСТАНОВЛЯЕТ:

1. Внести изменения в административный регламент по предоставлению Администрацией Боровичского муниципального района муниципальной услуги «Предоставление земельного участка из земель, находящихся в муниципальной собственности, в собственность без проведения торгов», утвержденный постановлением Администрации муниципального района от 11.04.2016 № 767:

1.1. Дополнить пункт 1.2 подпунктом 1.2.3 следующего содержания:

«1.2.3. Для получения муниципальной услуги в электронном виде используется личный кабинет физического лица или юридического лица в:

1) региональной государственной информационной системе «Портал государственных и муниципальных услуг (функций) Новгородской области»: <http://uslugi.novreg.ru>;

2) федеральной государственной информационной системе «Единый портал государственных и муниципальных услуг (функций)»: <http://www.gosuslugi.ru>;

3) Адрес региональной государственной информационной системы «Портал государственных и муниципальных услуг (функций) Новгородской области»: <http://uslugi.novreg.ru>;

4) Адрес федеральной государственной информационной системы «Единый портал государственных и муниципальных услуг (функций)»: <http://www.gosuslugi.ru>;

1.3. Заменить в подпунктах 1.3.2, 1.3.3, 1.3.6, 4:

слова «на Едином портале государственных и муниципальных услуг (функций)» на «в федеральной государственной информационной системе «Единый портал государственных и муниципальных услуг (функций)» <http://www.gosuslugi.ru>;

слова «на Портале государственных и муниципальных услуг (функций) Новгородской области» на «в государственной информационной системе «Портал государственных и муниципальных услуг (функций) Новгородской области»: <http://uslugi.novreg.ru>;

1.4. Дополнить подпункт 2.5.1 абзацами следующего содержания:

«постановлением Правительства Российской Федерации от 7 июля 2011 года № 553 «О порядке оформления и предоставления заявлений и иных документов, необходимых для предоставления государственных и (или) муниципальных услуг, в форме электронных документов» (Собрание законодательства Российской Федерации), 18.07.2011, № 29, ст. 4479);

постановлением Правительства Российской Федерации от 26 марта 2016 года № 236 «О требованиях к предоставлению в электронной форме государственных и муниципальных услуг» (Официальный интернет-портал правовой информации <http://www.pravo.gov.ru>, 05.04.2016, "Российская газета", № 75, 08.04.2016, "Собрание законодательства Российской Федерации", 11.04.2016, № 15, ст. 2084);

постановлением Администрации Новгородской области от 11.07.2011 № 306 «Об утверждении порядков разработки и утверждения административных регламентов предоставления государственных услуг и проведения экспертизы административных регламентов предоставления государственных услуг» ("Новгородские ведомости" (официальный выпуск), № 4, 15.08.2011);

1.5. Дополнить пункт 2.6 подпунктом 2.6.6 следующего содержания:

«2.6.6. Для получения муниципальной услуги заявителям предоставляется возможность направить заявление и документы через федеральную государственную информационную систему «Единый портал государственных и муниципальных услуг (функций)» и региональную информационную систему «Портал государственных и муниципальных услуг (функций) Новгородской области» путем заполнения специальной интерактивной формы, которая обеспечивает идентификацию заявителя.

В федеральной государственной информационной системе «Единый портал государственных и муниципальных услуг (функций)» и региональной государственной информационной системе «Портал государственных и муниципальных услуг (функций) Новгородской области» применяется автоматическая идентификация (нумерация) обращений, используется подсистема «Личный кабинет» для обеспечения анонимной и конфиденциальной доставки промежуточных сообщений и ответа заявителю в электронном виде.»;

1.6. Дополнить пункт 2.15 подпунктом 2.15.4 следующего содержания:

«2.15.4. Регистрация запроса заявителя о предоставлении муниципальной услуги, направленного заявителем в форме электронных документов с использованием федеральной государственной информационной системы «Единый портал государственных и муниципальных услуг (функций)» или региональной государственной информационной системы «Портал государственных и муниципальных услуг (функций) Новгородской области», осуществляется в день их поступления в Центр либо на следующий день в случае поступления запроса заявителя о предоставлении муниципальной услуги по окончании рабочего времени Центра.

В случае поступления запроса заявителя о предоставлении муниципальной услуги в выходные или нерабочие праздничные дни, их регистрация осуществляется в первый рабочий день Центра, следующий за выходными или нерабочими праздничными днями.

Запрос заявителя о предоставлении муниципальной услуги регистрируется в ведомственной системе документооборота с присвоением запросу входящего номера и указанием даты его получения Центром»;

1.7. Дополнить подпункт 2.17.1 абзацем следующего содержания:

«Показателем доступности и качества муниципальной услуги является возможность получения полной, актуальной и достоверной информации о порядке предоставления муниципальной услуги, в том числе в электронной форме.»;

1.8. Дополнить подпункт 2.17.2 абзацами следующего содержания:

«обеспечение предоставления муниципальной услуги с использованием региональной государственной информационной системы «Портал государственных и муниципальных услуг (функций) Новгородской области»;

обеспечение предоставления муниципальной услуги с использованием федеральной государственной информационной системы «Единый портал государственных и муниципальных услуг (функций)»;

1.9. Изложить пункт 2.18 в редакции:

«2.18. Иные требования, в том числе учитывающие особенности предоставления муниципальной услуги в многофункциональных центрах предоставления государственных и муниципальных услуг и особенности предоставления муниципальной услуги в электронной форме

2.18.1. Заявителям обеспечивается возможность получения информации о порядке предоставления муниципальной услуги, а также копирования форм заявлений и иных документов, необходимых для получения муниципальной услуги, в том числе с использованием государственной информационной системы «Портал государственных и муниципальных услуг (функций) Новгородской области» и с использованием федеральной государственной информационной системы «Единый портал государственных и муниципальных услуг (функций)».

2.18.2. При подаче электронного заявления может быть использована простая электронная подпись согласно пункту 2 статьи 6 Федерального закона от 6 апреля 2011 года № 63-ФЗ «Об электронной подписи». Простой электронной подписью является регистрация заявителя в Единой системе идентификации и аутентификации (ЕСИА). «Логин» и «пароль» выступают в качестве авторизации на Порталах (федеральный и региональный), подтверждающей правомочность производимых посредством сети Интернет процедур. Идентификатором простой электронной подписи является страховой номер индивидуального лицевого счета (СНИЛС) заявителя в системе обязательного пенсионного страхования.

2.18.3. Перечень классов средств электронной подписи, которые допускаются к использованию при обращении за получением государственной (муниципальной) услуги, оказываемой с применением усиленной квалифицированной электронной подписи, определяется на основании утверждающей соответствующим органом исполнительной власти по согласованию с Федеральной службой безопасности Российской Федерации модели угроз безопасности информации в информационной системе, используемой в целях приема обращений за получением муниципальной услуги и (или) предоставления такой услуги.

Для заявителя обеспечивается возможность осуществлять с использованием федеральной государственной информационной системы «Единый портал государственных и муниципальных услуг (функций)» или региональной государственной информационной системы «Портал государственных и муниципальных услуг (функций) Новгородской области» мониторинг хода предоставления услуги.

Уведомление заявителя о принятом к рассмотрению заявлении, а также о необходимости представления документов, осуществляется уполномоченным органом не позднее рабочего дня, следующего за днем поступления от заявителя соответствующей интерактивной формы в электронном виде, в том числе через федеральную государственную информационную систему «Единый портал государственных и муниципальных услуг (функций)» или региональной государственной информационной системы «Портал государственных и муниципальных услуг (функций) Новгородской области».

2.18.4. Прием документов на предоставление муниципальной услуги и выдача результата муниципальной услуги может осуществляться в МФЦ (Приложение № 1 к настоящему Административному регламенту) на основании заключенного Соглашения о взаимодействии между Администрацией Боровичского муниципального района и государственным областным автономным учреждением «Многофункциональный центр предоставления государственных и муниципальных услуг»;

1.10. Изложить подпункт 3.2.1 в редакции:

«3.2.1. Основанием для начала административной процедуры по приему заявления, поступившего в Центр от заявителя, является обращение заявителя в Центр либо в МФЦ с заявлением и представлением документов, указанных в пункте 2.6 настоящего административного регламента, в том числе в электронной форме по информационно-телекоммуникационным сетям общего доступа, в том числе сети Интернет, с использованием региональной государственной информационной системы «Портал государственных и муниципальных услуг (функций) Новгородской области» и федеральной государственной информационной системы «Единый портал государственных и муниципальных услуг (функций)»;

1.11. Дополнить пункт 3.2.6, 3.2.7 следующего содержания:

«3.2.6. Заявление и пакет документов, направленные заявителем в форме электронных документов с использованием региональной государственной информационной системы «Портал государственных и муниципальных услуг (функций) Новгородской области» и федеральной государственной информационной системы «Единый портал государственных и муниципальных услуг (функций)», поступают в уполномоченный орган через информационную систему межведомственного взаимодействия «SMART ROUTE»;

Специалист Администрации муниципального района, принимающий заявление и документы через информационную систему, заходит в информационную систему путем авторизации с помощью логина и пароля или сертификата электронной цифровой подписи и открывает электронное обращение:

1) проверяет правильность заполнения электронного заявления, а также полноту указанных сведений;

2) проводит первичную проверку представленных электронных документов на предмет соответствия их установленным законодательством требованиям, а именно:

а) наличие документов, необходимых для предоставления услуги;

б) актуальность представленных документов в соответствии с требованиями к срокам их действия;

в) проверка соблюдения следующих требований:

а) наличие четкого изображения сканированных документов;

б) соответствие сведений, содержащихся в заявлении, сведениям, содержащимся в представленных заявителем документах;

в) распечатывает электронные документы, приложенные к заявлению посредством электронных печатных устройств, и приобретает к личному делу заявителя;

г) заполняет вкладыш в личное дело на предоставление муниципальной услуги, содержащий сведения о поступлении заявления и документов в электронном виде, и также приобретает его к личному делу заявителя.

Подлинные документы, необходимые для формирования дела, представляются гражданином лично, специалист Центра назначает заявителю дату и время приема;

7) вносит в журнал регистрации обращений граждан за муниципальной услугой в электронном виде с использованием федеральной государственной информационной системы «Единый портал государственных и муниципальных услуг (функций)» или областной государственной информационной системы «Портал государственных и муниципальных услуг (функций) Новгородской области» запись о приеме электронного заявления и документов;

8) направляет заявителю уведомление о статусе, присвоенном заявке путем заполнения в информационной системе интерактивных полей.

3.2.7. Результатом исполнения административной процедуры является регистрация заявления в журнале и отметка о принятии заявления в работу (при личном обращении заявителя).»;

1.12. Дополнить подпункт 3.5.5 абзацем следующего содержания:

«Решение об отказе в предоставлении муниципальной услуги направляется заявителю в письменной или электронной форме через информационную систему межведомственного взаимодействия в подсистему «Личный кабинет» заявителя в федеральную государственную информационную систему «Единый портал государственных и муниципальных услуг (функций)» или областную государственную информационную систему «Портал государственных и муниципальных услуг (функций) Новгородской области»;

1.13. Дополнить пункт 5.4 подпунктом 5.4.2 следующего содержания:

«5.4.2. В электронном виде жалоба может быть подана заявителем посредством:

1) региональной государственной информационной системы «Портал государственных и муниципальных услуг (функций) Новгородской области»;

2) федеральной государственной информационной системы «Единый портал государственных и муниципальных услуг (функций)»;

3) федеральной государственной информационной системы «Досудебное обжалование»: <https://do.gosuslugi.ru>..».

2. Опубликовать постановление в приложении к газете «Красная искра» - «Официальный вестник» и разместить на официальном сайте Администрации Боровичского муниципального района.

Заместитель Главы администрации района И.А. ШУНЕВИЧ.

Постановление Администрации Боровичского муниципального района

20.01.2017 № 124 г.Боровичи

О предоставлении разрешения на отклонение от предельных параметров строительства

В соответствии с Градостроительным кодексом Российской Федерации, Правилами землепользования и застройки Боровичского городского поселения, утвержденными решением Совета депутатов Боровичского городского поселения от 25.10.2011 № 86 (в редакции решения Совета депутатов города Боровичи от 22.09.2015 № 8), на основании заключения комиссии по землепользованию и застройке от 17.01.2017 № 6, Устава Боровичского района Администрация Боровичского района ПОСТАНОВЛЯЕТ:

1. Предоставить разрешение на отклонение от предельных параметров разрешенного строительства крытой ледовой арены в части увеличения до 14,0 метров высоты разрешенного строительства на земельном участке с кадастровым номером 53:22:011107:0001 общей площадью 28213 кв.метров по адресу: Российская Федерация, Новгородская область, г.Боровичи, стадион «Металлург», ул.Ленинградская, д.76, расположенного в зоне строгого регулирования застройки 6,0-8,0 метров.

2. Опубликовать постановление в газете «Красная искра» и разместить на официальном сайте Администрации Боровичского района.

Первый заместитель Главы администрации района В.Н. СЮГИН.

Постановление Администрации Боровичского муниципального района

20.01.2017 № 125 г.Боровичи

О проведении публичных слушаний

В соответствии с Градостроительным кодексом Российской Федерации, Положением о порядке организации и проведения публичных слушаний по вопросам градостроительной деятельности на территории городского поселения города Боровичи, утвержденным решением Совета депутатов города Боровичи от 27.10.2015 № 15, с учетом заключения комиссии по землепользованию и застройке Боровичского муниципального района от 17.01.2017 № 1, на основании Устава Боровичского муниципального района Администрация Боровичского муниципального района ПОСТАНОВЛЯЕТ:

1. Назначить публичные слушания на 06 марта 2017 года в 17 часов 15 минут в конференц-зале Администрации Боровичского муниципального района по адресу: Новгородская обл., г.Боровичи, ул.Коммунарная, д.48, по проекту планировки территории, совмещенного с проектом межевания территории (далее Проект), для размещения линейного объекта «ЛЭП 35 кВ Вельгильская - II по адресу: Новгородская обл., Боровичский р-н, от ТП по пл. Привокзальной, д.2 до ТП по ул. Обжигальщиков, д.2».

2. В целях соблюдения прав на благоприятные условия жизнедеятельности, прав и законных интересов правообладателей земельных участков и объектов капитального строительства Центра по работе с населением провести работу по информированию граждан, являющихся правообладателями земельных участков, проживающих в пределах территориальной зоны, в границах которой расположен земельный участок, указанный в пункте 1 настоящего постановления, о проведении публичных слушаний.

3. Разместить Проект на официальном сайте Администрации Боровичского муниципального района в разделе «Архитектура и градостроительство — публичные слушания» для ознакомления.

4. Опубликовать постановление в газете «Красная искра» и разместить на официальном сайте Администрации Боровичского района.

Заместитель Главы администрации района И.А. ШУНЕВИЧ.

Постановление Администрации Боровичского муниципального района

20.01.2017 № 126 г.Боровичи

О внесении изменения в Перечень муниципальных программ Боровичского района

Администрация Боровичского муниципального района ПОСТАНОВЛЯЕТ:

1. Внести изменение в Перечень муниципальных программ Боровичского муниципального района, утвержденный постановлением Администрации муниципального района от 29.09.2016 № 2396, дополнив строкой 22 следующего содержания:

«22. «Профилактика терроризма и экстремизма на территории Боровичского муниципального района на 2017-2019 годы». Срок 2017-2019 годы. Исполнитель: отдел организационной работы и муниципальной службы Администрации муниципального района.

2. Опубликовать постановление в приложении к газете «Красная искра» - «Официальный вестник» и разместить на официальном сайте Администрации Боровичского муниципального района.

Заместитель Главы администрации района Н.А. КОНДРАТЬЕВА.

Постановление Администрации Боровичского муниципального района

23.01.2017 № 137 г.Боровичи

Об утверждении базовой ставки размера оплаты за право установки и эксплуатации рекламной конструкции на земельном участке, здании или ином недвижимом имуществе, находящемся в собственности Боровичского района, на 2017 год

В соответствии с Положением о размещении рекламных конструкций на территории Боровичского района, утвержденным решением Думы муниципального района от 27.08.2015 № 402, Администрация Боровичского района ПОСТАНОВЛЯЕТ:

1. Утвердить на 2017 год базовую ставку размера оплаты за право установки и эксплуатации рекламной конструкции на земельном участке, здании или ином недвижимом имуществе, находящемся в собственности Боровичского муниципального района, в размере 1511 рублей за 1 кв.метр информационной части рекламной конструкции в год.

2. Признать утратившим силу постановление Администрации муниципального района от 15.03.2016 № 475 «Об утверждении базовой ставки размера оплаты за право установки и эксплуатации рекламной конструкции на земельном участке, здании или ином недвижимом имуществе, находящемся в собственности Боровичского муниципального района, на 2016 год».

3. Опубликовать постановление в приложении к газете «Красная искра» - «Официальный вестник» и разместить на официальном сайте Администрации Боровичского муниципального района.

Первый заместитель Главы администрации района В.Н. СЮГИН.

Постановление Администрации Боровичского муниципального района

26.01.2017 № 165 г.Боровичи

О проведении публичных слушаний

В соответствии с Градостроительным кодексом Российской Федерации, Положением о порядке организации и проведения публичных слушаний по вопросам градостроительной деятельности на территории городского поселения города Боровичи, утвержденным решением Совета депутатов города Боровичи от 27.10.2015 № 15, с учетом заключения комиссии по землепользованию и застройке Боровичского муниципального района от 17.01.2017 № 7, на основании Устава Боровичского муниципального района Администрация Боровичского муниципального района ПОСТАНОВЛЯЕТ:

1. Назначить публичные слушания на 15 февраля 2017 года в 17 часов 15 минут в конференц-зале Администрации Боровичского муниципального района по адресу: Новгородская обл., г.Боровичи, ул.Коммунарная, д.48 (третий этаж) по вопросам предоставления разрешения на условно разрешенный вид:

«непродуктовыми магазинами земельного участка с кадастровым номером 53:22:0020905:15 площадью 1336 кв.метров по адресу: Российская Федерация, Новгородская область, р-н Боровичский, городское поселение город Боровичи, г.Боровичи, ул.Советская, д.48;

«эпавильоны и киоски» земельного участка площадью 20 кв.метров по адресу: Российская Федерация, Новгородская обл., Боровичский р-н, городское поселение город Боровичи, ул. Энтузиастов (в районе мини-рынка по ул.Энтузиастов);

«эпавильоны и киоски» земельного участка площадью 400 кв.метров по адресу: Российская Федерация, Новгородская обл., Боровичский р-н, городское поселение город Боровичи, пер.Огородный (кадастровый квартал 53:22:0020617 в районе дома № 6 по пер.Огородному, дома № 17 по пер.Кооперативному).

2. В целях соблюдения прав человека на благоприятные условия жизнедеятельности, прав и законных интересов правообладателей земельных участков и объектов капитального строительства МКУ «Центр по работе с населением» провести работу по информированию граждан, проживающих в пределах территориальной зоны, в границах которой расположены земельные участки, указанные в пункте 1 настоящего постановления, о проведении публичных слушаний.

4. Опубликовать постановление в газете «Красная искра» и разместить на официальном сайте Администрации Боровичского муниципального района.

Первый заместитель Главы администрации района В.Н. СЮГИН.

Решение Думы Боровичского муниципального района

26.01.2017 № 106 г.Боровичи

О реорганизации комитета по управлению муниципальным имуществом Администрации Боровичского муниципального района

В соответствии со статьями 57, 58 Гражданского кодекса Российской Федерации, статьей 41 Федерального закона от 6 октября 2003 года № 131-ФЗ «Об общих принципах организации местного самоуправления в Российской Федерации», Положением о комитете по управлению муниципальным имуществом Администрации Боровичского муниципального района, утвержденным решением Думы муниципального района от 25.08.2016 № 66, Дума Боровичского муниципального района РЕШИЛА:

1. Реорганизовать комитет по управлению муниципальным имуществом Администрации Боровичского муниципального района путем присоединения к Администрации Боровичского муниципального района.

2. Михайловой Елене Юрьевне, заместителю председателя комитета по управлению муниципальным имуществом Администрации Боровичского муниципального района:

2.1. Осуществить передачу прав и обязанностей в соответствии с передаточным актом;

2.2. Уведомить межрайонную инспекцию Федеральной налоговой службы № 1 по Новгородской области о начале процедуры реорганизации и прекращения деятельности учреждения в течение трех дней со дня выхода решения;

2.3. Опубликовать сообщения в журнале «Вестник государственной регистрации» о процедуре реорганизации и прекращения деятельности учреждения.

3. Правовременником комитета по управлению муниципальным имуществом Администрации Боровичского района является Администрация Боровичского муниципального района, которая несет ответственность по всем долгам и обязательствам.

4. Опубликовать решение в приложении к газете «Красная искра» - «Официальный вестник».

Первый заместитель Главы администрации района В.Н. СЮГИН.

Председатель Думы муниципального района В.Ф. АЛЕКСЕЕВ.

Решение Думы Боровичского муниципального района

26.01.2017 № 108 г.Боровичи

О назначении членов конкурсной комиссии по отбору кандидатур на должность Главы Боровичского муниципального района

В соответствии с Федеральным законом от 6 октября 2003 года № 131-ФЗ «Об общих принципах организации местного самоуправления в Российской Федерации», Порядком проведения конкурса по отбору кандидатур на должность Главы Боровичского муниципального района и избрании Главы Боровичского муниципального района, утвержденным решением Думы муниципального района от 31.03.2016 № 46, на основании результатов рейтингового голосования Дума Боровичского муниципального района РЕШИЛА:

1. Назначить членами конкурсной комиссии по отбору кандидатур на должность Главы Боровичского муниципального района:

Алексееву Елену Владимировну — Главу Сушловского сельского поселения, депутата Думы Боровичского района;

Гершкович Татьяну Петровну — пенсионера, депутата Думы Боровичского муниципального района;

Коробова Александра Викторовича — начальника отдела занятости г.Боровичи ГОКУ «Центр занятости населения Новгородской области», заместителя председателя Думы Боровичского муниципального района;

Маркушеву Валентину Васильевну — специалиста по социальной работе областного автономного учреждения социального обслуживания «Боровичский комплексный центр социального обслуживания»;

Савенкова Виктора Васильевича — директора ЗАО «ПК Корона».

2. Опубликовать решение в газете «Красная искра» и разместить на официальном сайте Администрации Боровичского района.

Председатель Думы муниципального района В.Ф. АЛЕКСЕЕВ.

Реконструкция участков автомобильных дорог в Боровичском районе

Распоряжение Правительства Новгородской области

28.12.2016 № 391-пр г. Великий Новгород

Об утверждении проекта планировки территории и проекта межевания территории для реконструкции участка автомобильной дороги общего пользования межмуниципального значения Опеченский Посад – Овсянниково – Новое Брызгово км 17+150 – км 17+750 в Боровичском муниципальном районе

В соответствии со статьёй 45 Градостроительного кодекса Российской Федерации: 1. Утвердить проект планировки территории и проекта межевания территории для реконструкции участка автомобильной дороги общего пользования межмуниципального значения Опеченский Посад – Овсянниково – Новое Брызгово км 17+150 – км 17+750 в Боровичском муниципальном районе.

2. Департаменту архитектуры и градостроительной политики Новгородской области направить утверждённую документацию по планировке территории главе Боровичского муниципального района и главе Опеченского сельского поселения.

Губернатор Новгородской области С.Г. МИТИН.

Часть 1. Положение о размещении объекта
Участок реконструкции автомобильной дороги общего пользования межмуниципального значения Опеченский Посад-Овсянниково-Новое Брызгово км 17+150-км 17+750 в Боровичском муниципальном районе (далее – автомобильная дорога) расположен в дер. Новое Брызгово Опеченского сельского поселения Боровичского района.

Согласно паспорта автомобильной дороги «Опеченский Посад-Овсянниково-Новое Брызгово» протяженность автомобильной дороги составляет 17,750 км.
Основным видом движения на автомобильной дороге является легковой и грузовой транспорт. Интенсивность движения, исходя из уровня автомобилизации (СП 42.13330.2011 п.11.3) и количество людей проживающих в деревни Новое Брызгово и в деревни Старое Брызгово (принято 120 человек).

Общая интенсивность – 64 автомобилей в сутки.
Приведенная интенсивность – 65 автомобилей в сутки.
Часовая интенсивность – 5 автомобилей в час.
Реконструируемая автомобильная дорога строилась в 1980-90 годы. В настоящее время реконструируемая дорога относится к V категории. Дорожная одежда на всем протяжении автомобильной дороги представлена в виде грунтового покрытия с искусственными сооружениями в виде водоотводных канав и реку Вельгия.

В соответствии с распоряжением администрации Боровичского района от 13.04.2007 № 752-рз «О предоставлении земельных участков» ширина полосы отвода автомобильной дороги составляет 14 м, общая длина под автомобильной дорогой составляет 17,750 км, из них 1,650 км в населенных пунктах.
Земли, занимаемые реконструируемой автомобильной дорогой, находятся на балансе Государственного областного казенного учреждения «Новгородавтодор» и согласно свидетельствам о государственной регистрации права являются собственностью Новгородской области.

Реконструкция автомобильной дороги на участке км 17+150–км 17+750 в Боровичском муниципальном районе Новгородской области будет осуществляться на основании государственной программы Новгородской области «Совершенствование и содержание дорожного хозяйства Новгородской области (за исключением автомобильных дорог федерального значения) на 2014-2022 годы», утвержденной постановлением Правительства Новгородской области от 28.10.2013 № 323.

Начало участка проектирования соответствует км 17+150 автомобильной дороги.

Конеч участка проектирования соответствует км 17+750 автомобильной дороги.
Трасса проектирования реконструируемой дороги проходит по землям населенных пунктов, землям промышленности, энергетики, транспорта, связи, радиовещания, телевидения, информатики, землям для обеспечения космической деятельности, землям обороны, безопасности и землям иного специального назначения.

Ось трассы проектируемой реконструкции автомобильной дороги совпадает с осью существующей автомобильной дороги.
Длина трассы в границах проектирования составляет 0,6 км.
Проект планировки и проект межевания территории для реконструкции автомобильной дороги разработан с учетом данных технического отчета о выполненных инженерных изысканиях данного объекта, подготовленного обществом с ограниченной ответственностью «Петродорпроект» в 2016 году.

- 1.2. Характеристики планируемого развития территории: 1. Территория 1.1. Площадь всего, в том числе: а) 0,95 Жилых зон (квартиры, микрорайоны и другие) га - б) 0,95 Объектов социального и культурно-бытового обслуживания населения (кроме микрорайонного значения) га - в) 0,95 Рекреационных зон га - г) 0,95 Зон инженерной и транспортной инфраструктуры га 0,95 Производственных зон га - д) 0,95 Иных зон га - е) 0,95

- 1.2. Площадки проектируемой территории общего пользования всего, в том числе: а) 0,8008 Зеленые насаждения общего пользования га - б) 0,8008 Улицы, проезды, площади га 0,8008 Прочие территории общего пользования га - в) 0,8008

- 1.3. Общая территория: а) 0,8008 Земли федеральной собственности га - б) 0,8008 Земли, находящиеся в собственности области га 0,8008 Земли, находящиеся в Опеченском сельском поселении Боровичского района, государственная собственность на которые не разграничена га - в) 0,8008

- 2. Транспортная инфраструктура км 0,6 2.1. Протяженность улично-дорожной сети км 0,6 Параметры элементов проектного профиля улицы должны быть приняты на основании СП 34.13330.2012 «Автомобильные дороги», 42.13330.2011 «Градостроительство. Планировка и застройка городских и сельских поселений».

- Ширина земляного полотна участка реконструируемой автомобильной дороги составляет 8,0 м, ширина проезжей части 4,5 м, ширина обочины 1,75 м.

- 1.3. Плотность и параметры застройки территории: Проектирование выполнено в границах устанавливаемых красных линий дер. Новое Брызгово Опеченского сельского поселения Новгородской области. Красные линии установлены по границам сложившейся застройки населенного пункта.

- Проект строительства согласован с нормативными документами федерального, регионального или местного значения. Трасса реконструируемой дороги проходит по землям населенных пунктов, землям промышленности, энергетики, транспорта, связи, радиовещания, телевидения, информатики, землям для обеспечения космической деятельности, землям обороны, безопасности и землям иного специального назначения и вдоль земель сельскохозяйственного назначения. Полоса отвода в среднем составляет 12 метров.

- Реконструкция автомобильной дороги не оказывает влияние на плотность и параметры застройки дер. Новое Брызгово, так как проходит по трассе уже существующей автомобильной дороги и направлена только на улучшение транспортного обслуживания близлежащей территории.

- В соответствии с ранее установленными охраняемыми зонами существуют следующие охраняемые зоны: водоохранная зона реки Вельгия;

- воздушных линий электропередач, принадлежащих Боровичским электрическим сетям ПАО «МРСК Северо-Запад» филиала «Новгородэнерго».

- При разработке проектной и рабочей документации на реконструкцию необходимо запросить Технические условия на ввод или устройство пересечения вышележащих инженерных сетей с реконструируемой автомобильной дорогой у собственников данных сетей.

- Общая длина участка проектирования составляет 0,6 км 1.4. Характеристики развития системы социального обслуживания территории: развитие не предусматривается.

- 1.5. Характеристики развития систем транспортного обслуживания территории: Реконструкция участка автомобильной дороги и улучшение покрытия в населенном пункте;

- 1.6. Характеристика развития систем инженерно-технического обеспечения территории: водоснабжение – развитие не предусматривается; водоотведение – развитие не предусматривается; дождевое водоотведение – проектом планировки территории предусматривается водоотведение на рельеф путем профилирования автодороги и переустройством водопропускных труб; уличное освещение – установка уличного освещения в дер. Новое Брызгово длиной 0,6 км с подключением от ВЛ-0,4 кВ, принадлежащих Боровичским электрическим сетям ПАО «МРСК Северо-Запад» филиала «Новгородэнерго»; газораспределение - не предусматривается

Часть 2. Проект межевания территории
2.1. Формируемый земельный участок 53:02:0000000:268 ЗУ:1 под реконструируемый участок автомобильной дороги формируется в связи с уточнением площади (ч:1- дер. Новое Брызгово, ч:2 и ч:3 - Опеченское сельское поселение Новгородского района) под реконструируемую автомобильную дорогу площадью 0,8008 га и будет формироваться из следующих земельных участков: - из земельного участка 53:02:0000000:268, предоставленного под а\д «Опеченский Посад-Овсянниково-Новое Брызгово» площадью - 0,7 га;

- из земельного участка 53:02:0000000:267 ЗУ2 и ЗУ3 площадью 0,1 га;

- из части земельного участка по адресу дер. Новое Брызгово дом 10 с кадастровым номером 53:02:0070401:6 ЗУ1, находящегося в частной собственности и изымаемого для государственных нужд площадью - 0,0008 га

Итого: площадь формируемого земельного участка под участком автомобильной дороги составляет – 0,8008 га.
На период производства строительных работ для устройства обьезда при замене водопропускной трубы предполагается взять во временное пользование земельный участок из земель Опеченского сельского поселения площадью – 0,15 га

2.1.1. Координаты поворотных точек В постоянное пользование 53:02:0000000:268 ЗУ:1

1	3177731,69	560002,48
2	3177769,8	560004,39
3	3177810,12	560007,89
4	3177821,59	560008,47
5	3177836,51	560010,38
6	3177846	560010,47
7	3177918,19	560015,79
8	3177925,11	560015,62
9	3177929,57	560015,18
10	3177936	560015,55
11	3177944,88	560017,06
12	3177954,61	560018,63
13	3177981,72	560020,93
14	3177988,66	560022
15	3178000,25	560022,97
16	3178027,15	560026,44
17	3178051,34	560030,91
18	3178122,65	560049,9
19	3178130,12	560065,67
20	3178147,95	560069,33
21	3178159,28	560065,65
22	3178174,57	560058,45
23	3178233,13	560065,33
24	3178247,91	560066,09
25	3178254,8	560065,87
26	3178267,32	560064,69
27	3178282,48	560060,35
28	3178302,87	560048,54
29	3178320,48	560027,65
30	3178327,49	560013,99
31	3178317,25	560009,59
32	3178311,83	560020,78
33	3178303,92	560032,96
34	3178290,04	560045,12
35	3178282,97	560048,24
36	3178273,46	560053,1
37	3178264,83	560055,3
38	3178255,9	560055,74
39	3178247,91	560053,13
40	3178242,4	560053,83
41	3178211,44	560049,56
42	3178202,8	560049
43	3178163,78	560043,83
44	3178157,24	560039,58
45	3178151,2	560032,74
46	3178137,27	560030,57
47	3178127,81	560038,5
48	3178087,33	560028,39
49	3178052,44	560020,12
50	3177989,41	560010,52
51	3177959,37	560007,25
52	3177929,83	560005,33
53	3177901,46	560002,18
54	3177863,61	559999,1
55	3177836,51	559998,93
56	3177731,69	559990,24
57	3177731,69	560002,48

Во временное пользование на период проведения строительных работ: Земельный участок №1

1	3178093,48	560029,93
2	3178105,93	560030,63
3	3178116,01	560023,02
4	3178129,33	560016,2
5	3178149,74	560012,1
6	3178152,72	560020,73
7	3178162,47	560024,25
8	3178171,31	560032,14
9	3178175,34	560040,65
10	3178207,67	560049,26
11	3178204,06	560049,18
12	3178163,78	560043,83
13	3178157,24	560039,58
14	3178151,22	560032,74
15	3178137,28	560030,57
16	3178127,81	560038,5
17	3178087,33	560028,39
18	3178052,44	560020,12
19	3177989,41	560010,52
20	3177959,37	560007,25
21	3177929,83	560005,33
22	3177901,46	560002,18
23	3177863,61	559999,1
24	3177836,51	559998,93
25	3177731,69	559990,24
26	3177731,69	560002,48

Земельный участок №2	560049,26	
1	3178120,28	560049,26
2	3178120,62	560068,08
3	3178129,66	560080,32
4	3178137,39	560077,28
5	3178144,57	560073,47
6	3178146,8	560070,88
7	3178147,97	560069,32
8	3178133,6	560066,42
9	3178130,1	560065,71
10	3178122,65	560049,9
11	3178120,28	560049,26

Изымаемый земельный участок 53:02:0070401:6 ЗУ1 в деревне Новое Брызгово д.10 (площадью 8,93 кв.м.)

1	3177981,58	560020,98
2	3177981,67	560019,87
3	3177988,71	560020,68
4	3177988,53	560022,09
5	3177981,58	560020,98
6	3177981,58	560020,98

2.2. Координаты переломных точек красных линий в дер. Новое Брызгово Опеченского сельского поселения

1	3177800,51	560136,37
2	3177803,31	560007,71
3	3177821,58	560008,61
4	3177836,67	560010,58
5	3177876,59	560012,84
6	3177918,51	560016,23
7	3177929,55	560015,32
8	3177935,96	560015,65
9	3177954,07	560018,88
10	3177981,57	560021
11	3177988,53	560022,03
12	3178000,23	560023,05
13	3178027,01	560026,53
14	3178027,06	560028,72
15	3178042,09	560031,21
16	3178060,31	560034,25
17	3178078,76	560039,18
18	3178119,68	560049,52
19	3178089,37	560167,56
20	3177799,32	559936,09
21	3177802,82	559991,31
22	317856,5	559993,26
23	3178768,96	559907,57
24	3178155,78	559906,17
25	3178095,32	560030
26	3178051,53	560019,66

27	3178027,99	560015,86
28	3177992,63	560010,86
29	3177989,98	560010,43
30	3177959,04	560006,94
31	3177929,54	560005,16
32	3177918,01	560003,56
33	3177870,36	559998,59
34	3177874,49	559998,39
35	3177888,53	559990,34
36	3178230,3	559958,59
37	3178207,74	560048,76
38	3178235,25	560052,37
39	3178252,67	560055,31
40	3178264,31	560054,94
41	3178273,42	560052,88
42	318281,31	560048,69
43	3178289,83	560044,8
44	3178303,48	560032,84
45	3178297,42	560028,7
46	3178275,13	559965,45
47	3178155,39	560100,09
48	3178162,77	560057,47
49	3178194,09	560061,23
50	3178233,26	560065,68
51	3178248,72	560066,39
52	3178267,5	560065,02
53	3178282,63	560060,63
54	3178303,09	560048,77
55	3178311,47	560038,92
56	3178376,95	560087,49



Материалы по обоснованию

1 Общее положения 1.1 Введение Проект планировки и межевания территории объекта был выполнен на основании: - Градостроительного кодекса Российской Федерации; - Земельного кодекса Российской Федерации; - Федерального закон от 22 июля 2008 г. N 123-ФЗ «Технический регламент о требованиях пожарной безопасности»; б. Федеральный закон РФ «О защите населения и территорий от чрезвычайных ситуаций природного и техногенного характера», от 21.12.1994 г., № 68-ФЗ; - «Федеральный закон РФ «О гражданской обороне», от 12.02.1998 г. № 28-ФЗ, в редакции Федерального закона № 123-ФЗ от 09.10.2002 г.; в. Федеральный закон от 25 июня 2002 г. № 73-ФЗ «Об объектах культурного наследия (памятников истории и культуры) народов Российской Федерации»; - Федеральный закон от 30 марта 1999 года N 52-ФЗ «О санитарно-эпидемиологическом благополучии населения»

1.2 Цель разработки проекта Проект планировки и межевания территории осуществляется в целях: - обеспечения устойчивого развития территорий; - выделения элементов планировочной структуры; - установления красных линий в существующей застройке

1.4 Существующее положение Проведено натурное обследование земельных участков в границах проектирования объекта и сформирована единая схема планируемой территории.

1.5 Основные параметры и баланс территории В соответствии с постановлением администрации Боровичского района от 13.04.2007 № 752-рз «О предоставлении земельных участков» ширина полосы отвода автомобильной дороги составляет 14 м, общая длина под автомобильной дорогой составляет 17,750 км, из них 1,650 км в населенных пунктах.

1.6 Планировочные ограничения 1. Существующая застройка населенных пунктов; 2. Водоохранная зона реки Вельгия;

1.7 Существующая промышленная застройка. Промышленная застройка на проектируемом участке отсутствует.

1.8 Существующая дорожная сеть представлена дорогой общего пользования межмуниципального значения Опеченский Посад-Овсянниково-Новое Брызгово.

1.9 Существующее благоустройство и озеленение территории Существующее благоустройство и озеленение характеризуется наличием водотоков канав вдоль существующей дороги, частичным озеленением в основном в жилой застройке деревни.

1.10 Характеристика района проектирования Согласно паспорта автомобильной дороги «Опеченский Посад-Овсянниково-Новое Брызгово», протяженность автомобильной дороги составляет 17,750 км.

1.11 Координаты поворотных точек формируемого земельного участка под автомобильную дорогу в постоянное пользование 53:02:0000000:268 ЗУ1

1	3177731,69	560002,48
2	3177769,8	560004,39
3	3177810,12	560007,89
4	3177821,59	560008,47
5	3177836,51	560010,38
6	3177846	560010,47
7	3177918,19	560015,79
8	3177925,11	560015,62
9	3177929,57	560015,18
10	3177936	560015,55
11	3177944,88	560017,06
12	3177954,61	560018,63
13	3177981,72	560020,93
14	3177988,66	560022
15	3178000,25	560022,97
16	3178027,15	560026,44
17	3178051,34	560030,91
18	3178078,76	560039,18
19	3178105,93	560030,63
20	3178116,01	560023,02

21	31781
----	-------

Реконструкция участков автомобильных дорог в Боровичском районе

(Продолжение. Начало на 2-й стр.)

Распоряжение Правительства Новгородской области
16.01.2017 № 8-рз г. Великий Новгород

Об утверждении проекта планировки территории и проекта межевания территории для реконструкции участка автомобильной дороги общего пользования межмуниципального значения подъезд к д. Изонино км 0+150 – км 0+600 в Боровичском муниципальном районе

В соответствии со статьей 45 Градостроительного кодекса Российской Федерации:

1. Утвердить проект планировки территории и проекта межевания территории для реконструкции участка автомобильной дороги общего пользования межмуниципального значения подъезд к д. Изонино км 0+150 – км 0+600 в Боровичском муниципальном районе.

2. Департаменту архитектуры и градостроительной политики Новгородской области направить утверждённую документацию по планировке территории главе Боровичского муниципального района и главе Опеченского сельского поселения.

Заместитель губернатора Новгородской области В.П. ВАРФОЛОМЕЕВ.

1. ПОЛОЖЕНИЯ О РАЗМЕЩЕНИИ ОБЪЕКТА КАПИТАЛЬНОГО СТРОИТЕЛЬСТВА И ХАРАКТЕРИСТИКАХ ПЛАНИРУЕМОГО РАЗВИТИЯ ТЕРРИТОРИИ

1.1. Положения о размещении объекта
Объект капитального строительства – участок автомобильной дороги общего пользования межмуниципального значения Подъезд к д. Изонино км 0+150 – км 0+600 в Боровичском муниципальном районе Новгородской области на территории Опеченского сельского поселения.

Автомобильная дорога обеспечивает транспортную связь населенного пункта – д. Изонино – с административным центром Опеченского сельского поселения – с. Опеченский Посад. Полное протяжение автомобильной дороги Подъезд к д. Изонино составляет 0,6 км. На протяжении 0,45 км дорога не имеет твердого покрытия. Основным видом движения на автомобильной дороге является автомобильный, преимущественно легковых. Движение по дороге круглогодично. Автобусное движение отсутствует.

Автомобильная дорога Подъезд к д. Изонино км 0+150 – км 0+600 находится в оперативном управлении Государственного областного казенного учреждения «Управление автомобильных дорог Новгородской области «Новгородавтодор» (ГОКУ «Новгородавтодор») на основании решения Комитета по управлению государственным имуществом Новгородской области от 25.11.96 г. № 543 «О передаче государственного имущества».

Существующая автомобильная дорога на участке реконструкции имеет грунтовое покрытие. Категория дороги – V. Интенсивность движения – менее 100 авт./сут. Ширина полосы отвода согласно распоряжению Администрации Боровичского муниципального района от 13.04.2007 № 752р «О предоставлении земельных участков» – 10 м. Ширина существующей дороги 4,5 – 5,5 м. На участке жилой застройки дорога сужается до ширины 1,7 – 3,0 м. Состояние неудовлетворительное. На всем протяжении участка реконструкция дороги не соответствует нормативным требованиям и нуждается в изменении плана и профиля для удовлетворения современным требованиям организации дорожного движения.

Начало участка реконструкции принято на ПК0+00 разбивочной оси, что соответствует КМ0+150 существующей автомобильной дороги Подъезд к д. Изонино. Конец участка реконструкции – ПК4+50 разбивочной оси, что соответствует КМ0+600 существующей автомобильной дороги Подъезд к д. Изонино.

Проект планировки установлен границы земельных участков, предназначенных для размещения участка автомобильной дороги Подъезд к д. Изонино км 0+150 – км 0+600 в Боровичском муниципальном районе Новгородской области. Совокупность земельных участков, предназначенных для эксплуатации автомобильной дороги, является ее полосой отвода.

Полоса отвода участка автомобильной дороги Подъезд к д. Изонино км 0+150 – км 0+600 составляет 0,51 га.

Проект планировки территории реконструкции участка автомобильной дороги общего пользования межмуниципального значения Подъезд к д. Изонино км 0+150 – км 0+600 в Боровичском муниципальном районе Новгородской области разработан на основании приказа Департамента архитектуры и градостроительной политики Новгородской области от 30.08.2016 г. № 411, с учетом данных технических отчетов по инженерным изысканиям, выполненным в 2016 году.

1.2. Характеристика планируемого развития территории

Таблица 1. Характеристика планируемого развития территории

№ п/п	Наименование показателя	Единицы измерения	Численное значение
1.	Территория		
1.1.	Площадь территории всего, в том числе:	га	0,51
	территории:		
	жилая зона (квартиры, микрорайоны и другие)	га	0,51
	объектов социального и культурно-бытового обслуживания населения (кроме микрорайонного значения)	га	0,00
	реакционных зона	га	0,00
	зон инженерной и транспортной инфраструктур	га	0,51
	временные площадки на землях населенных пунктов	га	0,00
	временные площадки на землях поселения	га	0,00
1.2.	Площадь проектируемой территории общего пользования всего, в том числе:	га	0,51
	зеленые насаждения общего пользования	га	0,51
	улицы, дороги, проезды, площади	га	0,00
	прочие территории общего пользования	га	0,00
1.3.	Общая территория:	га	0,51
	земли федеральной собственности	га	0,00
	земли, находящиеся в собственности области	га	0,27
	земли муниципальной собственности	га	0,24
	земли частной собственности	га	0,00
2.	Транспортная инфраструктура	км	0,45
2.1.	Протяженность улично-дорожной сети	км	0,45
2.2.	Протяженность линий общественного пассажирского транспорта	автобус км	0,00
3.	Инженерное оборудование и благоустройства территории (планируемые сети)		
3.1.	Водоснабжение	км	0,00
3.2.	Водоотведение	км	0,00
3.3.	Электроснабжение	км	0,00
3.4.	Газоснабжение	км	0,00
3.5.	Инженерная подготовка (водоотводные каналы)	км	0,00
3.6.	Потребность в иных объектах инженерного оборудования		
3.6.1.	Электроснабжение (трансформаторная подстанция)	шт.	0,00
3.6.2.	Водоотведение (канализационная подстанция)	шт.	0,00
3.6.3.	Дождевое водоотведение (очистное сооружение)	шт.	0,00
1.3.	Плотность и параметры застройки		

Проект предусмотрена реконструкция участка автомобильной дороги общего пользования межмуниципального значения Подъезд к д. Изонино км 0+150 – км 0+600 в Боровичском муниципальном районе Новгородской области.

На рассматриваемой территории планирования не предусматривается размещение иных объектов капитального строительства федерального, регионального или местного значения.

Рассматриваемый участок автомобильной дороги проходит по территории населенного пункта – д. Изонино. Реконструкция автомобильной дороги не оказывает влияния на плотность и параметры застройки территории и направлена на улучшение транспортного обслуживания.

Деревья Изонино расположены в 10 км к северу от д. Перелучи. В деревне имеется 3 постоянных хозяйства и проживает 7 человек. Жилая застройка представлена в основном индивидуальными домами с приусадебными участками. Объекты общественно-делового назначения в деревне отсутствуют. Производственные и коммунально-складские территории отсутствуют. Рекреационная зона представлена зелеными насаждениями по территории деревни. Территориальная зона сельскохозяйственного использования расположена в северозападной части деревни.

Трасса автомобильной дороги запроектирована в соответствии с требованиями СП 34.13330.2012 «Автомобильные дороги» с соблюдением нормативных параметров для дороги V технической категории, а также СП 243.132600.2015 «Проектирование и строительство автомобильных дорог с низкой интенсивностью движения».

Комплекс мероприятий по реконструкции дороги выполнен в целях обеспечения подъезда с твердым покрытием. Общая длина участка проектирования – 450,00 м. Расчетная скорость 80 км/ч.

В плане отношении проектная ось трассы проложена по существующей трассе грунтовой дороги и имеет 8 углов поворота радиусами закругления от 150 м до 400 м. Число полос движения – 1. Ширина проезжей части – 4,5-4,95 м. Ширина обочины – 1,00 м. Поперечный профиль проезжей части – односторонний. На крутых кривых предусмотрено устройство виражей с уклоном 40 промилле, что соответствует требованиям СП 243.132600.2015. Отгон виражей выполнен на участках, соответствующих длине переходных кривых. Уширение проезжей части в виражах выполнено за счет уширения земляного полотна.

В продольном профиле дорога запроектирована с учетом безопасности движения с заданными скоростями, с учетом рельефных, грунтовых и гидрологических условий местности. В начале и в конце участка проектирования профиль увязан с существующим покрытием. Минимальный радиус выпуклой кривой 600 м.

На участке ПК2+00 – ПК3+30 по условиям назначенных параметров плана и профиля необходимо ограничение расчетной скорости до 30 км/ч.

Максимальный продольный уклон – 83,4 промилле. Максимальная рабочая отметка насыпи по оси – 1,01 м. Выемка, как таковая, отсутствует. Заложение откосов земляного полотна принято 1:1,5. Проектная насыпь отсыпается в соответствии с требованиями СП 34.13330.2012 п.7.5. Грунт отсыпки – песок мелкий с коэффициентом фильтрации не менее 1м/сут. по ГОСТ 87362014, с обеспечением коэффициента уплотнения не ниже 0,98. Укрепление откосов насыпи предусмотрено засевом трав на толщину 0,15 м.

Конструкция дорожной одежды принята на основании полученных исходных данных и проведенного расчета в соответствии с ОДН 218.046701 «Проектирование нежестких дорожных одежд». На участке реконструкции автомобильной дороги «Боровичи-Перелучи» Деревя принят переходный тип дорожной одежды с покрытием из щебеночно-песчаной смеси С1 (40 мм) по ГОСТ 55033.47.39. Укрепление обочин производится щебеночно-песчаной смесью.

Водоотвод с территории автомобильной дороги предусмотрен открытый и осуществляется за счет существующего рельефа. При пересечении пониженного места рельефа на ПК0+43 на месте существующей недействующей железобетонной трубы проектом предусмотрено устройство одноночной водопропускной трубы с отверстием 0,5 м. Режим работы трубы – безнапорный.

2. КАТАЛОГ КООРДИНАТ ПОВОРОТНЫХ ТОЧЕК ОТВОДА
Полоса отвода для реконструкции участка автомобильной дороги общего пользования межмуниципального значения Подъезд к д. Изонино км 0+150 – км 0+600 в Боровичском муниципальном районе Новгородской области определена на основании норм отвода земель для размещения автомобильных дорог и (или) объектов дорожного сервиса, утвержденных постановлением Правительства Российской Федерации от 2 сентября 2009 года N 717.

Полосой отвода автомобильной дороги является совокупность земельных участков для ее эксплуатации. Каталог координат полосы отвода для размещения автомобильной дороги общего пользования межмуниципального значения Подъезд к д. Изонино км 0+150 – км 0+600 в Боровичском муниципальном районе Новгородской области в таблице 2.

Таблица 2. Координаты поворотных точек полосы отвода (красных точек)

№ точки	Положение X	Положение Y
01	550430.8700	3195354.6300
02	550418.4200	3195355.4800
03	550399.4030	3195370.0000
04	550384.4097	3195381.1349
05	550374.8867	3195388.7373
06	550355.1009	3195402.2777
07	550333.4739	3195412.6264
08	550309.5033	3195421.9067
09	550286.5937	3195432.1606
10	550251.4193	3195450.1298
11	550232.0282	3195460.7320
12	550212.9748	3195473.6142
13	550206.5629	3195476.8370
14	550182.3452	3195489.2297
15	550166.1221	3195495.4408
16	550155.0315	3195498.9971
17	550137.4838	3195503.6256
18	550116.3909	3195512.2069
19	550084.6227	3195527.4898
20	550071.6300	3195533.0920
21	550049.4634	3195539.7613
22	550035.5285	3195545.2296
23	550024.1253	3195552.5326
24	550018.9585	3195543.9666
25	550030.9618	3195536.2793
26	550046.1908	3195530.3031
27	550052.7900	3195529.2200
28	550068.1984	3195523.6816
29	550080.4742	3195518.3886
30	550113.0071	3195502.8644
31	550166.5100	3195483.6200
32	550191.2100	3195473.1700
33	550200.2300	3195468.4200
34	550219.7000	3195454.1800
35	550238.1100	3195445.4800
36	550245.6245	3195439.6151
37	550281.1345	3195421.4743
38	550305.1708	3195410.7161
39	550329.1414	3195401.4358
40	550351.5606	3195393.0735
41	550367.3686	3195379.3843
42	550376.8884	3195371.7320
43	550392.6191	3195360.0495
44	550405.3053	3195351.3610
45	550415.8100	3195340.4100
46	550419.9400	3195331.0600
47	550426.1500	3195340.4900

3. ПРОЕКТ МЕЖЕВАНИЯ
Проект межевания территории подготовлен в составе проекта планировки территории. Проектом установлены границы земельных участков, предназначенных для размещения участка автомобильной дороги общего пользования межмуниципального значения Подъезд к д. Изонино км 0+150 – км 0+600 в Боровичском муниципальном районе Новгородской области.

Границы земельного участка устанавливаются по красным линиям и определяются с учетом фактического землепользования в соответствии с требованиями градостроительных, противопожарных, санитарных и иных норм и правил, действующих на период застройки территории.

Согласно Генеральному плану Опеченского сельского поселения Боровичского муниципального района Новгородской области территория проектирования находится в зоне индивидуальной жилой застройки. Зоны с особыми условиями использования территории регионального и местного значения отсутствуют. Известные объекты культурного наследия на участке проектирования также отсутствуют.

Проект планировки и межевания территории разработан на топографической съемке М 1:500. Границы существующих земельных участков нанесены на плановую основу согласно сведениям Федеральной службы государственной регистрации, кадастра и картографии (Росреестра) кадастровых работ территории.

Объект капитального строительства располагается в одном кадастровом квартале 53:02:0090301 (выписка от 14.09.2016 № 53/16183403).

В границах проектирования расположены земли невладелец в государственную собственность (неразграниченная государственная собственность) и земли населенных пунктов. Для расширения полосы отвода при реконструкции автомобильной дороги Подъезд к д. Изонино км 0+150 – км 0+600 изыскания земель не требуется.

Формирование земельных участков для размещения объекта строительства осуществляется в соответствии с Земельным кодексом Российской Федерации путем образования земельных участков из земель, находящихся в государственной собственности до разграничения.

В рамках разработки проекта межевания территории по объекту «Реконструкция участка автомобильной дороги общего пользования межмуниципального значения Подъезд к д. Изонино км 0+150 – км 0+600 в Боровичском муниципальном районе Новгородской области» необходимо формирование 2х земельных участков (№№ 1, 3) общей площадью 0,24 га, образуемых из земель, государственная собственность на которые не разграничена.

Земельный участок № 2 площадью 0,27 га из категории земель населенных пунктов, с разрешенным использованием для размещения существующей автомобильной дороги «Подъезд к д. Изонино», не подлежит разделу.

Данные о формируемых земельных участках, планируемых для размещения объекта капитального строительства приведены в таблице 3. Координаты поворотных точек земельных участков представлены в таблицах 4, 5.

Таблица 3. Экспликация земельных участков			
1. Неразграниченная государственная собственность			
Земельный участок в кадастровом квартале 53:02:0090301 Новгородской обл. рн Боровичский	Неразграниченная государственная собственность	0,0	0,18
Образование ЗУ			0,18

2 Новгородская область Российской Федерации	Земельный участок 53:02:0090301:31	Новгородская обл., рн Боровичский, на земельном участке расположено сооружение, автодорога «Подъезд к д. Изонино»	Собственность №535302/070/2010290 от 01.11.2010г.	Земли населенных пунктов
Под объекты транспорта – автомобильного	0,40	0,27	0,0	ЗУ под существующей автодорогой не требует раздела
3 Неразграниченная государственная собственность				Земельный участок в кадастровом квартале 53:02:0090301 Новгородская область, рн Боровичский,
с/п Опеченское, д Изонино, на земельном участке расположено сооружение дорожног транспорта, от дома № 1 до дома №23	0,0	0,06	Образование ЗУ	

Таблица 4. Координаты поворотных точек участка № 1		
02	550418.4200	3195355.4800
03	550399.4030	3195370.0000
04	550384.4097	3195381.1349
05	550374.8867	3195388.7373
06	550355.1009	3195402.2777
07	550333.4739	3195412.6264
08	550309.5033	3195421.9067
09	550286.5937	3195432.1606
10	550251.4193	3195450.1298
11	550232.0282	3195460.7320
12	550212.9748	3195473.6142
13	550206.5629	3195476.8370
14	550182.3452	3195489.2297
15	550166.1221	3195495.4408
16	550155.0315	3195498.9971
17	550137.4838	3195503.6256
18	550116.3909	3195512.2069
19	550084.6227	3195527.4898
20	550071.6300	3195533.0920
21	550049.4634	3195539.7613
22	550035.5285	3195545.2296
23	550024.1253	3195552.5326
24	550018.9585	3195543.9666
25	550030.9618	3195536.2793
26	550046.1908	3195530.3031
27	550052.7900	3195529.2200
28	550068.1984	3195523.6816
29	550080.4742	3195518.3886
30	550113.0071	3195502.8644
31	550166.5100	3195483.6200
32	550191.2100	3195473.1700
33	550200.2300	3195468.4200
34	550219.7000	3195454.1800
35	550238.1100	3195445.4800
36	550245.6245	3195439.6151
37	550281.1345	3195421.4743
38	550305.1708	3195410.7161
39	550329.1414	3195401.4358
40	550351.5606	3195393.0735
41	550367.3686	3195379.3843
42	550376.8884	3195371.7320
43	550392.6191	3195360.0495
44	550405.3053	3195351.3610
45	550415.8100	3195340.4100
46	550419.9400	3195331.0600
47	550426.1500	3195340.4900

50	550054.7300	3195536.0700
51	550074.2400	3195529.8100
52	550101.1200	3195517.4400
53	550114.7500	3195441.3600
54	550167.8600	3195488.6300
55	550193.3000	3195478.2800
56	550204.9800	3195472.2200
57	550223.9700	3195460.3500
58	550258.6400	3195441.3600
59	550287.5600	3195427.4100
60	550290.8800	3195425.8800
61	550325.1700	3195410.0900
62	550359.8100	3195394.4200
63	550112.9683	3195504.7408
64	550098.5100	3195512.0100
65	550072.0600	3195524.2100
66	550052.8100	3195530.3900
67	550036.1400	3195536.3500
68	550019.9760	3195545.6535
24	550018.9585	3195543.9666
25	550030.9618	3195536.2793
26	550046.1908	3195530.3031
27	550052.7900	3195529.2200
28	550068.1984	3195523.6816
29	550080.4742	3195518.3886

Реконструкция участков автомобильных дорог в Боровичском районе

(Продолжение. Начало на 2-3-й стр.)

Современные отложения — QIV
Техногенные отложения — tIV
(ИГЭ 1) пески средней крупности средней плотности влажные со щебнем до 20% с примесями органических веществ. Неоднородны по составу и плотности слоения. Проявляют пучинистые свойства. Согласно таблице В7 приложения В СП34.13330.2012 по степени морозной пучинистости грунты отнесены к II группе. Согласно таблице Б.2.7 ГОСТ 25100.2011 грунты по степени пучинистости относятся к сильнопучинистым и чрезмернопучинистым грунтам. Отложения пред. ст. являются отвалы слезавшегося грунта со сроком отсыпки более 10 лет.

Вскрытая мощность отложений составляет от 0,4 до 1,2 м., их подошва пересечена на глыбинах от 0,4 до 1,2 м., абс. отметки от 133,4 до 141,4 м.

Вскрытая мощность отложений составляет от 3,8 до 7,6 м., их подошва пересечена на глыбинах от 0,4 до 8,0 м., абс. отметки от 128,0 до 145,5 м.

В период бурения (сентябрь 2016г.) на участке грунтовые воды в скважинах не вскрыты. На исследуемом участке в периоды активного снеготаяния (февраль-апрель) возможно возникновение временного беззапорного горизонта грунтовых вод с открытым зеркалом.

Участок работ, в соответствии с СП 11 105 97, часть II, прил. II, относится к А. I не подстилаемый в силу геологических, гидрогеологических и тологических причин, за исключение нием территории рядом со скважиной № 2И, которая относится к сезонно (ежегодно) подтопляемому району I-A 2.

В соответствии с ГОСТ 9.602.2005, грунты по отношению к стали характеризуются высокой коррозионной агрессивностью. В соответствии с таблицей В.1 СП 28.13330.2012, грунты по отношению к бетону нормальной прочности являются неагрессивными. В соответствии с таблицей В.2 СП 28.13330.2012 по отношению к арматуре в железобетонных конструкциях неагрессивны.

В соответствии с ГОСТ 9.602.2005 грунты характеризуются средней коррозионной агрессивностью по отношению к свинцовой и алюминиевой оболочкам кабеля. В соответствии с ГОСТ 9.602.2005 грунтовые воды характеризуются высокой коррозионной агрессивностью по отношению к свинцу и алюминию оболочке кабеля.

6. СВЕДЕНИЯ ОБ ОСНОВНЫХ ПОЛОЖЕНИЯХ ГЕНЕРАЛЬНОГО ПЛАНА

В основу Генерального плана Опеченского сельского поселения положена концепция устойчивого развития поселения. Цель устойчивого развития поселения — сохранение и приумножение всех трудовых и природных ресурсов для будущих поколений.

Генеральным планом на территории Опеченского сельского поселения установлены следующие функциональные зоны:

зона индивидуальной жилой застройки;
зона планируемой жилой застройки;
зона общественно деловой застройки;
зона планируемой общественно деловой застройки;
зона коммунально складской застройки;
зона производственных предприятий;
зона природного ландшафта;
зона парков, скверов, бульваров;
зона планируемых зеленых насаждений;
зона кладбищ.

Особо охраняемые природные территории на территории Опеченского сельского поселения представляют памятники природы регионального значения (Источник «Святынька»; Карстовые озера Кривое, Белое, Грязное (часть); Сарватская воронка у д. Маринское; «Ясенева роща» д. Маринское; Дендрологический парк в селе Опеченский Посад; Водопад устья реки Понеретки) и восстанавливаемым в настоящее время государственными заказником регионального значения «Еремушкин».

Одной из особенностей Опеченского сельского поселения является наличие на его территории памятников истории и культуры. На территории Опеченского сельского поселения зафиксировано 27 (в том числе 3 объекта федерального значения) памятников архитектуры и градостроительства и истории и 21 памятник археологического наследия.

Транспортная инфраструктура на территории Опеченского сельского поселения представлена автотранспортом. Внешние грузовые и пассажирские перевозки осуществляются только автомобильным транспортом.

По территории Опеченского сельского поселения проходят дороги общего пользования регионального и муниципального значения. Участок федеральной автотрассы на территории поселения нет.

Автотранспортная сеть состоит из дорог с твердым и грунтово-покрытием круглогодично го использования для всех видов транспорта.

По территории Опеченского сельского поселения проходят автомобильные дороги протяженностью 221,0 км, что составляет около трети от общей протяженности автомобильных дорог Боровичского района.

Протяженность автомобильных дорог, проходящих по территории сельского поселения, со ставляет: регионального значения — 88,0 км; муниципального значения — 87,5 км; местного значения — 45,5 км.

По территории сельского поселения проходит участок автодороги Боровичи-Перелучи, протяженностью 27,5 км; участок автодороги Перелучи-Семеричи, протяженностью 8 км.

Рис. 1. Схема автомобильных дорог общего пользования регионального и муниципального значения Опеченского сельского поселения

В поселении отсутствуют автотранспортные предприятия. Автотранспортное сообщение обеспечивается автотранспортным предприятием районного центра — г. Боровичи.

Сведения о маршрутах пассажирских перевозок по территории Опеченского сельского поселения представлены в таблице 1.

Таблица 1
Автомобильное сообщение № 112 Боровичи — Жадины
№ 103а» Боровичи — Жадины
№ 146 Боровичи-Перелучи-Болыше Малые Семеричи нет
Внутри территории муниципальный образования нет
Транспортная система района должна быть обеспечена объектами инфраструктуры, однако, на территории Опеченского сельского поселения имеется только 1 автозаправочная станция, другие объекты транспортной инфраструктуры практически отсутствуют.

Факторами, препятствующими полноценной эксплуатации транспортной системы поселка и района в целом являются:

1. Неудовлетворительное качество дорожного покрытия.
2. «Незамкнутость» автодорожной сети района, не позволяющая предоставлять разнородные связи между отдельными населенными пунктами.

3. Ряд населенных пунктов района не имеют подъезда по дорогам местного значения. Это деревни, расположенные в периферийных частях района и имеющие малое количество жителей. Количество этих деревень составляет 60 единиц, 19% от общего количества деревень.

4. В настоящее время региональные и местные автодороги района не удовлетворяют требованиям по организации безопасного движения современных легковых автомобилей, обладающих высокими динамическими характеристиками и тяжелых большегрузных автомобилей, обслуживающих предприятия района. На всем протяжении дороги имеют двухполосное сечение и нуждаются в изменении плана и профиля для удовлетворения современным требованиям организации дорожного движения.

5. На региональных и местных автодорогах на территории района не обеспечен требуемый уровень безопасности, особенно в части обеспечения транзитного движения по населенным пунктам (отсутствие благоустройства дорог, освещения в ночное время суток и т.п.).

6. Требуется ремонт и реконструкция внутрипоселковых дорог и улично-дорожной сети по селениям Боровичского муниципального района.

7. СОВРЕМЕННОЕ ИСПОЛЬЗОВАНИЕ ТЕРРИТОРИИ ПРОЕКТИРОВАНИЯ

Согласно Генеральному плану территории проектирования находится в зоне индивидуальной жилой застройки. Существующая автомобильная дорога на участке реконструкции имеет грунтово-покрытые. Прилегающая с обеих сторон территория заделана.

Категория дороги — V. Интенсивность движения менее 100 авт./сут. Ширина полосы отвода согласно постановления № 752 авт./сут. от 13.04.2007 Администрации Боровичского муниципального района — 10 м. Ширина существующей дороги 4,5 — 5,5 м. На участке жилой застройки дорога су жается до ширины 1,7 — 3,0 м. Состояние неудовлетворительное. На всем протяжении участка реконструкция дорога не соответствует нормативным требованиям и нуждается в изменении плана и профиля для удовлетворения современным требованиям организации дорожного движения.

8. ОСНОВНЫЕ ПАРАМЕТРЫ ОБЪЕКТА, ПЛАНИРУЕМОГО К РАЗМЕЩЕНИЮ

Проектом предусмотрена реконструкция участка автомобильной дороги общего пользования регионального значения Подъезд к д. Изонино км 0+150 — км 0+600 в Боровичском муниципальном районе Новгородской области.

На рассматриваемой территории планирования не предусматривается размещение иных объектов капитального строительства федерального, регионального или местного значения.

Рассматриваемый участок автомобильной дороги проходит по территории населенного пункта — д. Изонино. Реконструкция автомобильной дороги не оказывает влияния на плотность и параметры застройки территории и направлена на улучшение транспортного обслуживания.

Деревня Изонино расположена в 10 км к северу от д. Перелучи. В деревне имеется 3 по стоянкой хозяйства и проживает 7 человек. Жилая застройка представлена в основном индивидуальными домами с приусадебными участками. Объекты общественно делового назначения в д. Изонино отсутствуют. Производственные объекты (муниципальный складские территории отсутствуют). Рекреационная зона представлена зелеными насаждениями по территории деревни. Территориальная зона сельскохозяйственного использования расположена в северо-западной части деревни.

Трасса автомобильной дороги запроектирована в соответствии с требованиями СП 34.1333.2012 «Автомобильные дороги» с соблюдением нормативных параметров для дорог IV технической категории, а также СП 243.132600.2015 «Проектирование и строительство автомобильных дорог с низкой интенсивностью движения». Комплекс мероприятий по ре-конструкции дороги выполнен в целях обеспечения подъезда с твердым покрытием. Общая длина участка про-ектирования — 450,0 м. Расчетная скорость 60 км/ч.

В плане отношении проектная ось трассы проложена по существующей трассе грунто во-й дороги и имеет 8 углов поворота радиусами закругления от 150 м до 400 м. Число полос движения — 1. Ширина проезжей части — 4,5-4,95 м. Ширина обочины — 1,00 м. Поле речный профиль проезжей части — односторонний. На круговых кривых предусмотрено устройство с уклоном 4,00 промилле, что соответствует требованиям СП 243.132600.2015. Отгон вырван выполнен на участках, соответствующих длине переходных кривых. Ушире ние проезжей части на вырвах вы полено за счет уширения земляного полотна.

В продольном профиле дорога запроектирована с учетом безопасности движения с задан ными скоростями, с учетом рельефных, грунтовых и гидрологических условий местности. В начале и в конце участка проектирования профиль увязан с существующим покрытием тив. Минимальный радиус выпуклой кривой 600 м, вогнутой — 1000 м.

На участке ПК2+00 — ПК3+30 по условиям назначенных параметров плана и профиля не необходимо ограничение расчетной скорости до 30 км/ч.

Максимальный продольный уклон — 83,4 промилле. Максимальная рабочая отметка насыпи по оси — 1,01 м. Выемка, как таковая, отсутствует. Заложение откосов земляного полотна при нито 1:1,5. Проектная насыпь отсыпается в соответствии с требованиями СП 34.1333.2012 п.7.5. Грунт отсыпки — песок мелкий с коэффициентом фильтрации не менее 1м/сут. по ГОСТ 8736 2014, с обеспечением коэффициента уплотнения не ниже 0,98. Укрепление откосов насыпи предусматривается засевом трав на толщину 0,15 м.

Конструкция дорожной одежды принята на основании полученных исходных данных и проведенного расчета в соответствии с ОДН 218.046701 «Проектирование нежестких дорожных одежд». На участке реконструкции автомобильной дороги «Боровичи-Перелучи» Деревя принят переходный тип дорожной одежды с покрытием из щебеночно песчаной смеси С 1 (40 мм) по ГОСТ 25607 2009. Укрепление обочин производится щебеночно песчаной смесью.

Водоотвод с территории автомобильной дороги предусмотрен открытый и осуществляется за счет существующего рельефа. При пересечении пониженного места рельефа на ПК0+43 на месте существующей недействующей железобетонной трубы проектом предусмотрено но устройство одноночной водопропускной трубы с отверстием 0,5 м. Режим работы трубы — безнапорный.

На рассматриваемом участке автомобильная дорога имеет одно примыкание. Ремонт при мыкании производится в границах полосы отвода проектируемой дороги. Покрытие предусмотрено по типу основной дороги. На участке жилой застройки аналогичный образ зона оформляется суще ствующие съезды к домам и приусадебным участкам.

Для обеспечения безопасности дорожного движения на проектируемом участке до роги предусматриваются необходимые мероприятия в соответствии с ГОСТ Р 52289 2004, а именно, устройство металлических барьерных ограждений, установка сигнальных столбов ков и дорожных знаков.

Устройство придорожных карьеров не планируется. Объекты капитального строи тельства производственного и непроизводственного назначения, обеспечивающие функции онирования линейного объекта отсутствуют.

9. ОБЪЕКТЫ ИНЖЕНЕРНОЙ ИНФРАСТРУКТУРЫ

По данным инженерных изысканий на участке проектирования имеется несколько пересечений с существующими линиями электропередачи ВЛ 0,4кВ. Переустройство электрических сетей не предусмотрено. Пересечения с другими инженерными коммуникациями отсутствуют. Проекты рование новых объектов инженерной инфраструктуры не предусмотрено.

10. ОСОБО ОХРАНЯЕМЫЕ ПРИРОДНЫЕ ТЕРРИТОРИИ

Особо охраняемые природные территории (ООПТ) — это участки земли, водной поверхно сти и воздушного пространства над ними, где располагается природные комплексы и объекты, которые имеют особое природоохранное, научное, культурное, эстетическое, рекреационное и оздоровительное значение, которые изъяты решениями органов государственной власти полностью или частично из хозяйственного использования и для которых установлен режим особой охраны.

По данным Администрации Боровичского муниципального района Новгородской области и областного ГБУ «Дирекция по управлению особо охраняемыми природными территориями» на территории проектирования особо охраняемые природные территории регионального и местного значения отсутствуют.

11. ГРАНИЦЫ ТЕРРИТОРИЙ ОБЪЕКТОВ КУЛЬТУРНОГО НАСЛЕДИЯ

К объектам культурного наследия (памятникам истории и культуры) относятся объекты недвижимого имущества (включая объекты археологического наследия) и иные объекты с исторической ценностью, имеющие историческое, культурное, эстетическое, научное, культурное, эстетическое, рекреационное и оздоровительное значение, возникшие в результате исторических событий, представляющие собой ценность с точки зрения истории, археологии, архитектуры, градостроительства, искусства, науки и техники, эстетики, этнологии или антропологии, социальной культуры и являющиеся свидетельством эпох и цивилизации, подлинными источниками информации о зарождении и развитии культуры.

По данным Комитета Государственной охраны культурного наследия Новгородской области на территории проектирования известные объекты культурного наследия отсутствуют.

12. САНИТАРНО ЗАЩИТНЫЕ ЗОНЫ

Согласно СанПиН 2.2.1/2.1.1.1200 03 «Санитарно защитные зоны и санитарная классификация предприятий, сооружений и иных объектов» в целях обеспечения безопасности населения и в соответствии с Федеральным законом «О санитарно эпидемиологическом благополучии населения» от 30.03.1999 № 52 ФЗ вокруг объектов и производств, являющихся источниками воздействия на среду обитания и здоровье человека, устанавливается специальная территория с особым режимом использования (далее санитарно защитная зона (СЗЗ)).

По своему функциональному назначению санитарно защитная зона является защитным барьером, обеспечивающим уровень безопасности населения при эксплуатации объекта в штатном режиме.

Для автомобильных дорог, линий железнодорожного транспорта, гаражей и автостоянок устанавливается расстояние от источника химического, биологического и/или физического воздействия, уменьшающее эти воздействия до значений гигиенических нормативов (санитарные разрывы). Величина разрыва устанавливается в каждом конкретном случае на основании расчетов раз рассеивания загрязнений атмосферного воздуха и физических факторов (шума, вибрации, электромагнитных полей и др.) с последующим проведением натурных исследований и измерений, а также с учетом требований СНиП 2.07.01.89*.

В соответствии с Федеральным законом от 08.11.2007 N 257 ФЗ (ред. от 23.07.2013) «Об автомобильных дорогах и о дорожной деятельности в Российской Федерации и о внесении изменений в отдельные законодательные акты Российской Федерации», вдоль автомобильных дорог общего пользования, за исключением автомобильных дорог, расположенных в границах населенных пунктов, устанавливаются придорожные полосы. Для автомобильных дорог V технической категории ширина каждой придорожной полосы устанавливается в размере 25 метров от границы полосы отвода автодороги.

Согласно данным ОБУ «Боровичская районная ветеринарная станция» в районе реконструкции участка автомобильной дороги общего пользования регионального значения Подъезд к д. Изонино км 0+150 — км 0+600 в Боровичском муниципальном районе Новгородской области скотомогильник, биотермические ямы, другие места захоронения трупов животных и санитарно защитные зоны таких объектов отсутствуют.

13. ЗАЩИТА ТЕРРИТОРИИ ОТ ЧРЕЗВЫЧАЙНЫХ СИТУАЦИЙ ПРИРОДНОГО И ТЕХНОГЕННОГО ХАРАКТЕРА, ПРОВЕДЕНИЕ МЕРОПРИЯТИЙ ПО ГРАЖДАНСКОЙ ОБОРОНЕ И ОБЕСПЕЧЕНИЮ ПОЖАРНОЙ БЕЗОПАСНОСТИ

Чрезвычайные ситуации на территории Опеченского сельского поселения могут быть связаны с природными и техногенными факторами.

Природная чрезвычайная ситуация — обстановка на определенной территории или акватории, сложившаяся в результате возникновения источника природной чрезвычайной ситуации, ко

торой может повлечь или повлечь за собой человеческие жертвы, ущерб здоровью или (или) окружающей природной среде, значительные материальные потери и нарушение условий жизнедеятельности людей (Согласно ГОСТ Р 22.0.03 95 «Безопасность в чрезвычайных ситуациях. Природные чрезвычайные ситуации»).

Перечень возможных источников возникновения ЧС природного характера:

1. Риски подтопления (затопления). На территории поселения имеются риски подтопления территории в районе пешеходного подвесного моста в населенных пунктах Перелучи Паново, а также в пойме реки Уверь, в месте впадения в реку Мста.
2. Риски возникновения природных пожаров. Общая площадь земель лесного фонда на территории Опеченского сельского поселения составляет 52725,3 га. Возникновение лесных пожаров возможно в течение всего пожароопасного сезона, средняя продолжительность которого составляет 6 месяцев. Возникновение пожаров в лесах происходит, в основном, по вине человека из за не осторожного обращения с огнем. Таким образом, наиболее пожароопасными являются территории, примыкающие к автотодорогам, населенным пунктам, садоводческим участкам и местам массового отдыха местного населения и пребывания туристов. Риск возникновения природных пожаров: их ходя из статистических устойчивых высоких температур, в период с мая по август прогнозируется 3-5 класс пожарной опасности. Для сохранения пожаробезопасной обстановки необходимо осуществлять ежегодные противопожарные мероприятия в лесах, а также проводить пропаганду требований противопожарной безопасности среди населения поселения и обучение населения основным приемам тушения пожаров.

3. Опасные метеорологические явления: шквалистый ветер, скорость ветра (включая порывы) 25 м/сек и более; сильные снегопады и морозы; гололед; ливневые дожди; град.

Техногенная чрезвычайная ситуация — состояние, при котором в результате возникновения источника техногенной чрезвычайной ситуации на объекте, определенной территории или акватории нарушаются нормальные условия жизни и деятельности людей, возникает угроза их жизни и здоровью, наносится ущерб имуществу населения, народному хозяйству и окружающей природной среде (Согласно ГОСТ Р 22.0.05 94 «Безопасность в чрезвычайных ситуациях. Техногенные чрезвычайные ситуации»).

Перечень существующих и возможных источников ЧС техногенного характера и на потенциально опасных объектах:

1. Риск возникновения неблагоприятной обстановки на потенциально опасных объектах. На территории поселения расположены взрывопожароопасные объекты: два лесоперерабатывающих предприятия, две АЭС.
2. Риски возникновения ЧС на объектах ЖКХ: аварии на электросети; аварии систем водоснабжения/водоотведения; аварии систем теплоснабжения.

3. Риски возникновения ЧС на объектах автомобильного транспорта. По автодорогам достав ляются горюче смазочные материалы (ГСМ) для АЭС, что представляет опасность возникновения ЧС, вследствие возможной аварии и пролива ГСМ с последующим возгоранием.

4. Риски возникновения техногенных пожаров. На территории Опеченского сельского поселения сохраняется высокая вероятность возникновения техногенных пожаров в жилой зоне. Жилой фонд на территории населенных пунктов представлен одноэтажными, реже двухэтажными деревянные домами на 1-2 семьи с приусадебными участками и хозяйственными постройками. Жилой фонд поселения имеет высокий процент физического износа; во многих старых домах элек тропроводка не рассчитана на использование современных бытовых приборов. Кроме того, неосторожное обращение с огнем, несоблюдение правил эксплуатации электро — и бытовых приборов, грозовые разряды — все это может привести к пожарам в жилых домах и на объектах культурно — бытового назначения. Прототверждение пожаров в жилой зоне основано на правилах поведения людей, порядка содержания жилых и общественных помещений и территорий.

В основе мер по предупреждению чрезвычайных ситуаций (снижению риска их возникновения) и уменьшению возможных потерь и ущерба от них (уменьшению масштабов чрезвычайных ситуаций) лежат конкретные превентивные мероприятия научно го, инженерно технического и технологического характера, осуществляемые по видам природных и техногенных опасностей и угроз.

Ликвидация чрезвычайной ситуации осуществляется силами и средствами предприятий, учреждений и организаций независимо от их организационно правовой формы, органов местного самоуправления, органов исполнительной власти субъектов РФ, на территории которых сложилась чрезвычайная ситуация, под руководством соответствующих комиссий по чрезвычайным ситуациям и обеспечения пожарной безопасности.

На уровне поселений должны осуществляться следующие противопожарные мероприятия:

при строительстве зданий и сооружений необходимо учитывать ширину проездов достаточную для подъезда пожарных автомобилей;

на территории поселения необходимо предусматривать размещение источников наружного и внутреннего противопожарного водоснабжения;

создание и обучение добровольных пожарных формирований, обучение населения прави лам поведения при возникновении пожара;

постепенная ликвидация ветхого и аварийного жилого фонда, очистка территории от малопценных легкосгораемых строений (заборы, сараи);

оснащение производственных объектов системами автоматического обнаружения и тушения пожаров.

В соответствии с Федеральным законом № 123 ФЗ «Технический регламент о требованиях пожарной безопасности» от 22.07.2008 года ст.76 дисциплина подразделений пожарной охраны на территориях поселений и городских округов определяется из условия, что время прибытия первого подразделения к месту вызова в сельских поселениях не должно превышать 20 минут.

В удаленных населенных пунктах, с малой численностью населения, оказывающихся за двадцатиминутным временным радиусом выезда, проектом предлагается организация добровольных пожарных дружин и снабжение их необходимыми техническими средствами тушения пожара.

Проектируемый объект — участок автомобильной дороги общего пользования регионального значения Подъезд к д. Изонино км 0+150 — км 0+600 в Боровичском муниципальном районе Новгородской области — будет размещаться в районе выезда 46 й пожарной части 7 го отряда по тивопожарной службы Новгородской области Государственного областного казенного учреждения «Управление защиты населения от чрезвычайных ситуаций и по обеспечению пожарной безопасности Новгородской области» (далее ПЧ 46 7 го отряда ППС), расположенной по адресу: Новго родская область, Боровичский район, с. Опеченский Посад. Пожарная часть располагает 2 единицами пожарной техники. В случае возникновения пожаров, забор воды будет осуществляться из ближайших водоемов: рек, ручьев, искусственных водоемов по проселочным дорогам. Время прибытия первого подразделения пожарной охраны к объекту проектирования составит 50 минут.

14. КАТАЛОГ КООРДИНАТ ПОВОРОТНЫХ ТОЧЕК ПОЛОСЫ ОТВОДА

Полоса отвода для реконструкции участка автомобильной дороги общего пользования регионального значения Подъезд к д. Изонино км 0+150 — км 0+600 в Боровичском муниципальном районе Новгородской области определена на основании норм отвода зе мель для разме щения автомобильных дорог и (или) объектов дорожного сервиса, утвержденных постановлением Правительства Российской Федерации от 2 сентября 2009 года N 717.

Полосой отвода автомобильной дороги является совокупность земельных участков для ее эксплуатации. Каталог координат полосы отвода для размещения автомобильной дороги общего пользования регионального значения Подъезд к д. Изонино км 0+150 — км 0+600 в Боровичском муниципальном районе Новгородской области в таблице 2.

Таблица 2. Координаты поворотных точек полосы отвода (красных линий)

№ точки	Положение X	Положение Y
01	550430.8700	3195354.6300
02	550418.4200	3195355.4800
03	550399.4030	3195370.0000
04	550384.4097	3195381.1349
05	550374.8867	3195388.7373
06	550355.1009	3195402.2777
07	550333.4739	3195412.6264
08	550309.5033	3195421.9067
09	550286.5937	3195432.1606
10	550252.4193	3195450.1298
11	550231.0282	3195460.7320
12	550212.9748	3195473.6142
13	550206.5629	3195476.8370
14	550182.3452	3195489.2297
15	550166.1221	3195495.4408
16	550155.0315	3195498.9971
17	550137.4838	3195503.6256
18	550119.7000	3195512.2069
19	550084.6227	3195527.4898
20	550071.6300	3195533.0920
21	550049.4634	3195539.7613
22	550035.5285	3195545.2296
23	550024.1253	3195552.5326
24	550018.9585	3195543.9666
25	550030.9618	3195536.2793
26	550046.1908	3195530.3031
27	550052.7900	3195529.2200
28	550068.1984	3195543.6816
29	550080.4742	3195518.3886
30	550113.0071	3195502.8644
31	550166.5100	3195483.6200
32	550191.2100	3195473.1700
33	550200.2300	3195468.4200
34	550219.7000	3195454.1800
35	550238.1100	3195445.4800
36	550245.6245	3195439.6151
37	550281.1345	3195421.4743
38	550305.1708	3195410.7161
39	550329.1414	3195401.4358
40	550351.5606	3195393.0743
41	550367.3686	3195379.3835
42	550376.8884	3195371.7320
43	550392.6191	3195360.0495
44	550405.3053	3195351.3610
45	550415.8100	3195340.4100
46	550419.9400	3195331.0600
47	550426.1500	3195340.4900

15. ПРОЕКТ МЕЖВЕЯНИЯ

Проект межвеяния территории подготовлен в составе проекта планировки территории. Проектом установлены границы земельных участков, предназначенных для размещения участка автомобильной дороги общего пользования регионального значения Подъезд к д. Изонино км 0+150 — км 0+600 в Боровичском муниципальном районе Новгородской области.

Границы земельного участка устанавливаются по красным линиям и определяются с уче том фактического землепользования в соответствии с требованиями градостроительных, противопожарных, санитарных и иных норм и правил, действующих на период застройки территории.

Согласно Генеральному плану Опеченского сельского поселения Боровичского муниципального района Новгородской области территория проектирования находится в зоне индивидуальной жилой застройки. Зоны с особыми условиями использования территории регионального и местного значения отсутствуют. Известные объекты культурного наследия на участке проекта рования также отсутствуют.

Проект планировки и межевания территории разработан на топографической съемке М 1:500. Границы существующих земельных участков нанесены на плановую основу со гласно сведениям Федеральной службы государственной регистрации, кадастра и картографии (Росреестра) — кадастровых планов территории.

Объект капитального строительства

Реконструкция участков автомобильных дорог в Боровичском районе

(Продолжение. Начало на 2-4-й стр.)

Распоряжение Правительства Новгородской области

16.01.2017 № 9-рз г. Великий Новгород

Об утверждении проекта планировки территории и проекта межевания территории для реконструкции участка автомобильной дороги общего пользования межмуниципального значения «Боровичи – Перелучи» - Деревя км 0+000 – км 1+400 в Боровичском муниципальном районе

В соответствии со статьёй 45 Градостроительного кодекса Российской Федерации: 1. Утвердить проект планировки территории и проекта межевания территории для реконструкции участка автомобильной дороги общего пользования межмуниципального значения «Боровичи – Перелучи» - Деревя км 0+000 – км 1+400 в Боровичском районе. 2. Департаменту архитектуры и градостроительной политики Новгородской области направить утверждённую документацию по планировке территории главе Боровичского муниципального района и главе Опеченского сельского поселения. **Заместитель Губернатора Новгородской области В.П. ВАРФОЛОМЕЕВ.**

1. ПОЛОЖЕНИЯ О РАЗМЕЩЕНИИ ОБЪЕКТА КАПИТАЛЬНОГО СТРОИТЕЛЬСТВА И ХАРАКТЕРИСТИКАХ ПЛАНИРУЕМОГО РАЗВИТИЯ ТЕРРИТОРИИ

1.1. Положения о размещении объекта капитального строительства

Объект капитального строительства – участок автомобильной дороги общего пользования межмуниципального значения «Боровичи-Перелучи» - Деревя км 0+000 – км 1+400 в Боровичском муниципальном районе Новгородской области на территории Опеченского сельского поселения.

Автомобильная дорога обеспечивает транспортную связь населенного пункта – д. Деревя – с административным центром Опеченского сельского поселения – с. Опеченский Посад. Полное протяжение автомобильной дороги «Боровичи-Перелучи» - Деревя составляет 2,8 км. На протяжении 1,4 км дорога не имеет твердого покрытия. На протяжении 1,2 км – покрытие гравийное. Основным видом движения на автомобильной дороге является автомобильное, преимущественно легковое. Движение по дороге круглогодично. Автобусное движение отсутствует.

Автомобильная дорога «Боровичи-Перелучи» - Деревя км 0+000 – км 1+400 находится в оперативном управлении Государственного областного казенного учреждения «Управление автомобильных дорог Новгородской области «Новгородавтодор» (ГОКУ «Новгородавтодор») на основании решения Комитета по управлению государственным имуществом Новгородской области от 25.11.96 г. № 543 «О передаче государственного имущества».

Существующая автомобильная дорога на участке реконструкции имеет грунтовое покрытие. Категория дороги – V. Интенсивность движения менее 100 авт/сут. Ширина полосы отвода согласно распоряжению Администрации Боровичского муниципального района от 13.04.2007 № 752-рз «О предоставлении земельных участков» – 15 м. Ширина существующей дороги 3,5 – 5,5 м. Состояние неудовлетворительно. На всем протяжении участка реконструкции дорога не соответствует нормативным требованиям и нуждается в изменении плана и профиля для удовлетворения современным требованиям организации дорожного движения.

ПК0+000 разбивочной оси соответствует КМ0+000 существующей автомобильной дороги «Боровичи-Перелучи» - Деревя. Начало участка реконструкции принято на ПК0+34,60 разбивочной оси – на стыке асфальтобетонного покрытия с грунтовыми. Конец участка реконструкции – на ПК14+10 разбивочной оси, что соответствует КМ1+410 существующей автомобильной дороги «Боровичи-Перелучи» - Деревя. Общая длина участка проектирования составляет 1,375 км.

Проектном планировке установлены границы земельных участков, предназначенных для размещения объектов капитального строительства. Категория земель – «земли населенных пунктов». Категория земель – «земли населенных пунктов». Категория земель – «земли населенных пунктов».

Полоса отвода участка автомобильной дороги «Боровичи-Перелучи» - Деревя на км 0+000 – км 1+400 составляет 3,23 га.

Проект планировки территории реконструкции участка автомобильной дороги общего пользования межмуниципального значения «Боровичи-Перелучи» - Деревя км 0+000 – км 1+400 в Боровичском муниципальном районе Новгородской области разработан на основании приказа Департамента архитектуры и градостроительной политики Новгородской области от 30.08.2016 г. №10, с учетом данных технических отчетов по инженерным изысканиям, выполненным в 2016 году.

1.2. Характеристика планируемого развития территории

1. Территория

1.1. Площадь территории всего, в том числе: га 3,23 территории: жилых зон (квартиры, микрорайоны и другие) га - объектов социального и культурно-бытового обслуживания населения (кроме микрорайонного значения) га - реакционных зон га - инженерной и транспортной инфраструктур га 3,23 производственных зон га - иных зон га - временные площадки на землях населенных пунктов га - временные площадки на землях поселения га -

1.2. Площадь проектируемой территории общего пользования всего, в том числе: га 3,23

зеленые насаждения общего пользования га - улицы, дороги, проезды, площади га 3,23 прочие территории общего пользования га -

1.3. Общая территория: га

2. Земельная федеральной собственности га 1,15

земли, находящиеся в собственности области га 2,08

земли муниципальной собственности га -

земли частной собственности га -

2. Транспортная инфраструктура

2.1. Протяженность улично-дорожной сети км 1,375

2.2. Протяженность линий общественного пассажирского транспорта -

3. Инженерное оборудование и благоустройство территории (планируемые сети)

3.1. Водоснабжение км -

3.2. Водоотведение км -

3.3. Электроснабжение км -

3.4. Газоснабжение км -

3.5. Инженерная подготовка км 1,86

3.6. Потребность в иных объектах инженерного оборудования

3.6.1. Электроснабжение (трансформаторная подстанция) шт. -

3.6.2. Водоотведение (канализационная насосная) шт. -

3.6.3. Дождевое водоотведение (очистное сооружение) шт. -

3.7. Плотность и параметры застройки

Проектно предусмотрена реконструкция участка автомобильной дороги общего пользования межмуниципального значения «Боровичи-Перелучи» - Деревя км 0+000 – км 1+400 в Боровичском муниципальном районе Новгородской области.

На рассматриваемой территории планирования не предусматривается размещение иных объектов капитального строительства федерального, регионального или местного значения.

Рассматриваемый участок автомобильной дороги проходит вне населенных пунктов. Реконструкция автомобильной дороги не оказывает влияния на плотность и параметры застройки территории ближайшего населенного пункта – д. Деревя – и направлена на улучшение транспортного обслуживания территории.

Трасса автомобильной дороги запроектирована в соответствии с требованиями СП 34.1333.2012 с соблюдением нормативных параметров для дороги V технической категории с расчетной скоростью 60 км/ч. Комплекс мероприятий по реконструкции дороги выполнен в целях обеспечения подъезда с твердым покрытием к д. Деревя. Общая длина участка проектирования – 1,375,4 км.

В плане отношении проектная ось трассы проложена по существующей трассе грунто-вой дороги и имеет 11 углов поворота радиусами закругления от 65 м до 550 м.

Число полос движения – 1. Ширина полосы движения – 4,5 м. Ширина обочины – 1,75 м. Поперечный профиль проезжей части – односторонний. На круговых кривых предусмотрено устройство виражей с уклоном 40 промилле, что соответствует требованиям СП 243.132600.2015. Откос виражей выполнен на участках, соответствующих длине переходных кривых. Уширение проезжей части на виражах выполнено за счет внутренней обочины.

В продольном профиле дорога запроектирована с учетом безопасности движения с заданными скоростями, с учетом рельефных, грунтовых и гидрологических условий местности. В начале и в конце участка проектирования профиль увязан с существующим покрытием. Минимальный радиус выпуклой кривой 1000 м, вогнутой кривой – 1010 м.

На участке ПК13+10 – ПК14+10 по условиям назначенных параметров плана и профиля необходимо ограничение расчетной скорости до 40 км/ч.

Максимальный продольный уклон – 38,6 промилле. Максимальная рабочая отметка насыпи по оси – 2,86 м. Выемка, как таковая, отсутствует. Заложение откосов земляного полотна принято 1:1,5. Проектная насыль отсыпается в соответствии с требованиями СП 34.13330.2012 п.7.5. Грунт отсыпки – песок мелкий с коэффициентом фильтрации не менее 1м/сут. по ГОСТ 8736-2014, с обеспечением коэффициента уплотнения не ниже 0,95. Укрепление откосов насыпи предусмотрено засевом трав на толщину 0,15 м.

Конструкция дорожной одежды принята на основании полученных исходных данных и проведенного расчета в соответствии с ОДН 218.046-01 «Проектирование нежестких дорожных одежд».

96	547690.0198	3178585.2130	121	547790.3600	3178611.1600
97	547653.2029	3178559.2678	122	547764.7400	3178599.5200
98	547635.6361	3178545.7453			
99	547619.2705	3178530.7914	26	547912.7300	3178655.9700
100	547552.0459	3178463.9536	27	547924.7082	3178667.3932
101	547535.9033	3178448.5573	28	547930.9094	3178673.8503
102	547519.1352	3178433.8447	29	547944.0097	3178688.8418
103	547501.7705	3178419.8412	30	547959.8855	3178702.7374
104	547483.8392	3178406.5710	123	547951.1300	3178697.2800
105	547464.1413	3178390.7862	124	547941.9800	3178692.1600
106	547446.4577	3178372.7917	125	547934.3300	3178684.0600
107	547431.0257	3178352.8325	126	547924.0600	3178669.2700
108	547418.0620	3178331.1887			
109	547407.7483	3178308.1639	37	548098.1000	3178756.0500
110	547400.2295	3178284.0812	38	548125.6619	3178756.9994
111	547395.6109	3178259.2783	39	548142.0293	3178760.0858
112	547393.9573	3178234.1033	40	548157.9915	3178764.8246
113	547393.5423	3178210.6236	127	548151.4800	3178770.3000
114	547395.8800	3178167.0300	128	548132.5900	3178763.0600
115	547403.9900	3178157.2700	129	548118.1700	3178760.4000

3. ПРОЕКТ МЕЖЕВАНИЯ

Границы земельного участка устанавливаются по красным линиям и определяются с учетом фактического землепользования в соответствии с требованиями градостроительных, противопожарных, санитарных и иных норм и правил, действующих на период застройки территории.

Согласно Генеральному плану Опеченского сельского поселения Боровичского муниципального района Новгородской области территория проектирования не отнесена ни к одной из функциональных зон. Зоны с особыми условиями использования территории регионального и местного значения отсутствуют. Известные объекты культурного наследия на участке проектирования также отсутствуют.

Проект планировки и межевания территории разработан на топографической съемке М 1:500. Границы существующих земельных участков нанесены на плановую основу согласно сведениям Федеральной службы государственной регистрации, кадастра и картографии (Росреестра) – кадастровых планов территории. Объект капитального строительства располагается в двух кадастровых кварталах: № 53:02:0070601 (выписка от 14.09.2016 № 53/16-183399) и № 53:02:0070602 (выписка от 14.09.2016 № 53/16-183394).

В границах проектирования расположены земли лесного фонда и земли промышленности, энергетики, транспорта, связи, радиосвязи, телевидения, информатики, земли для обеспечения космической деятельности, земли обороны, безопасности и земли иного специального назначения. Для расширения полосы отвода при реконструкции автомобильной дороги «Боровичи-Перелучи» - Деревя необходимо изъятие земель для государственных нужд области из земель лесного фонда, находящихся в федеральной собственности.

Формирование земельных участков для размещения объекта строительства осуществляется в соответствии с Земельным кодексом Российской Федерации путем раздела с сохранением исходного земельного участка в измененных границах. В рамках разработки проекта межевания территории по объекту «Реконструкция участка автомобильной дороги общего пользования межмуниципального значения «Боровичи-Перелучи» - Деревя км 0+000 – км 1+400 в Боровичском муниципальном районе Новгородской области» необходимо формирование 4-х земельных участков (№№ 1, 3, 4, 6), находящихся в федеральной собственности.

Общая площадь 2,08 га из категории земель промышленности, энергетики, транспорта, связи, радиосвязи, телевидения, информатики, земель для обеспечения космической деятельности, земель обороны, безопасности и земель иного специального назначения, с разрешением использованием для размещения существующей автомобильной дороги «Боровичи-Перелучи» - Деревя, не подлежит разделу.

Данные о формировании земельных участков, планируемых для размещения объекта капитального строительства приведены в таблице 3. Координаты поворотных точек изымаемых земельных участков представлены в таблице 4-7.

Таблица 3. Эскалация земельных участков № п/п Наименование правообладателя/землепользователя КН кадастрового квартала / ЗУ Адрес Вид права Категория земель Использование Площадь существующего земельного участка, Га Площадь проектируемого участка,

Га Предполагаемая площадь изъятия, земельного участка, Га Способ образования проектируемого земельного участка 1 Государственная собственность Земельный участок 53:02:0070602:39 Новгородская обл, р-н Боровичский, Боровичское лесничество, Опеченское участковое лесничество, лесной квартал №150 Собственность, № 53-53-02/067/2008-125 от 11.12.2008 Земли лесного фонда Эксплуатация лесного фонда 644,00 0,11 0,11

2 Новгородская область Земельный участок 53:02:000000:240 Новгородская область, р-н Боровичский, с/п Опеченское, на земельном участке расположено сооружение, автомобильная дорога

«Боровичи-Перелучи» - Деревя - Земли промышленности, энергетики, транспорта, связи, радиосвязи, телевидения, информатики, земли д/обеспечения космической деятельности, земли обороны, безопасности и земли иного специального назначения Под объекты транспорта - автомобильного 3,58 1,58 0,00 ЗУ под существующей автодорогой не требует раздела

3 Государственная собственность Земельный участок 53:02:0070602:38 Новгородская обл, р-н Боровичский, Боровичское лесничество, Опеченское участковое лесничество, лесной квартал №150 Собственность, № 53-53-02/067/2008-125 от 11.12.2008 Земли лесного фонда Эксплуатация лесного фонда 405,82 0,78 0,78 Образование ЗУ

4 Государственная собственность Земельный участок 53:02:0070601:65 Новгородская обл, р-н Боровичский, Боровичское лесничество, Опеченское участковое лесничество, лесной квартал №145 Собственность, № 53-53-02/074/2008-322 от 21.01.2009 Земли лесного фонда Эксплуатация лесного фонда 935,30 0,04 0,04 Образование ЗУ

5 Новгородская область Российской Федерации Земельный участок 53:02:000000:240 Новгородская область, р-н Боровичский, с/п Опеченское, на земельном участке расположено сооружение, автомобильная дорога

«Боровичи-Перелучи» - Деревя - Земли промышленности, энергетики, транспорта, связи, радиосвязи, телевидения, информатики, земли д/обеспечения космической деятельности, земли обороны, безопасности и земли иного специального назначения Под объекты транспорта - автомобильного 3,58 0,50 0,00 ЗУ под существующей автодорогой не требует раздела

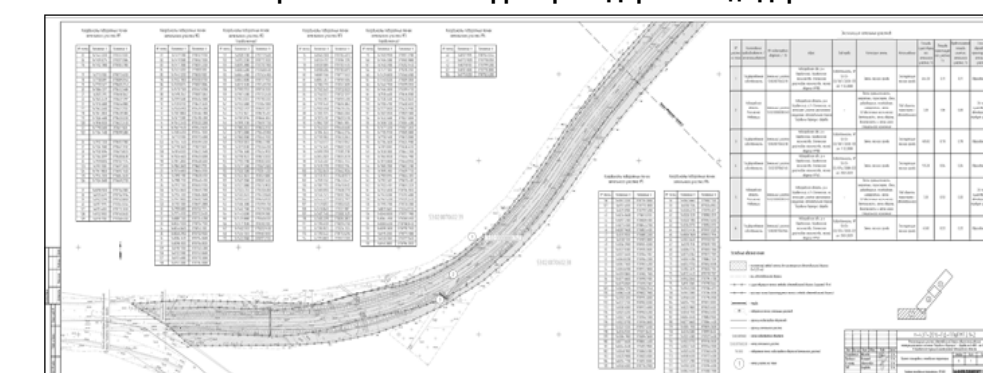
6 Государственная собственность Земельный участок 53:02:0070601:66 Новгородская обл, р-н Боровичский, Боровичское лесничество, Опеченское участковое лесничество, лесной квартал №145 Собственность, № 53-53-02/074/2008-322 от 21.01.2009 Земли лесного фонда Эксплуатация лесного фонда 45,80 0,22 0,22 Образование ЗУ

Таблица 4. Координаты поворотных точек земельного участка № 1 № точки Положение X Положение Y

05	547443.3200	3178333.9300
06	547459.8274	3178357.0586
116	547452.7800	3178350.0700

17	547713.5100	3178572.6000
18	547750.5891	3178589.0940
19	547799.1617	3178609.2743
20	547806.1297	3178612.0408
21	547825.1195	3178618.5042
22	547845.2429	3178623.1297
23	547876.6800	3178634.0100
117	547863.2600	3178631.3700
118	547841.2800	3178628.5300
119	547826.4600	3178625.0200
120	547816.8300	3178622.2400

Чертеж межевания территории. Дорога на д. Деревя



(Окончание на 6-й странице)

Реконструкция участков автомобильных дорог в Боровичском районе

(Окончание. Начало на 2-5-й стр.)

1. ОСНОВАНИЕ ДЛЯ РАЗРАБОТКИ ПРОЕКТА
Проектная документация «Реконструкция участка автомобильной дороги общего пользования межмуниципального значения «Боровичи-Перелучи» Деревя км 0+000 — км 1+400 в Боровичском муниципальном районе Новгородской области» разработана на основании Государственной программы Новгородской области «Совершенствование и содержание дорожного хозяйства Новгородской области (за исключением автомобильных дорог федерального значения) на 2014-2017 годы» утвержденной постановлением Правительства Новгородской области от 28.10.2013 №323.

Функции Заказчика выполняет Государственное областное казенное учреждение «Управление автомобильных дорог Новгородской области «Новгородавтодор» (ГОКУ «Новгородавтодор»). Генеральным проектировщиком является ООО «ФундаментСтрой» в соответствии с Государственным контрактом №0150200000616000437 от 15.08.2016 г.

Проект планировки территории объекта строительства разработан на основании приказа Департамента архитектуры и градостроительной политики Новгородской области № 410 от 30.08.2016 г.

Подготовка документации по планировке территории осуществляется в целях:

обеспечения устойчивого развития территории; выделения элементов планировочной структуры территории проектирования линейного объекта;

установления границ земельных участков линейного объекта. Проект планировки территории и межевания территории состоит из основной части, которая подлежит утверждению, и материалов по ее обоснованию. Проект планировки территории включает в себя чертеж планировки и межевания территории, на котором отобраны: красные линии; объекты инженерной и транспортной инфраструктуры; границы зон планируемого размещения объектов капитального строительства; границы земельных участков, на которых расположены линейный объект; границы зон с особыми условиями использования территорий и иные данные, касающиеся планировки территории. Материалы по обоснованию проекта планировки территории представляют собой пояснительную записку, содержащую обоснование положений о размещении объектов капитального строительства.

2. ИСХОДНЫЕ ДАННЫЕ

Исходными данными для разработки проекта являются: Техническое задание на разработку проектной и рабочей документации реконструкции участка автомобильной дороги общего пользования межмуниципального значения «Боровичи-Перелучи» Деревя км 0+000 — км 1+400 в Боровичском муниципальном районе Новгородской области, утвержденное ГОКУ «Новгородавтодор» (Приложение № 1.2 к государственному контракту от 15.08.2016 г. № 0150200000616000437);

Техническое задание на выполнение работ по подготовке проекта планировки территории и проекта межевания территории для реконструкции участка автомобильной дороги общего пользования межмуниципального значения «Боровичи-Перелучи» Деревя км 0+000 — км 1+400 в Боровичском муниципальном районе Новгородской области, утвержденное приказом Департамента архитектуры и градостроительной политики Новгородской области № 410 от 30.08.2016 г.;

Генеральный план Опеченского сельского поселения Боровичского муниципального района Новгородской области;

Данные из единого государственного кадастра недвижимости.

3. НОРМАТИВНАЯ ДОКУМЕНТАЦИЯ

Проект планировки территории объекта строительства разрабатывается в соответствии со следующей нормативной правовой и градостроительной документацией:

Градостроительный кодекс Российской Федерации (№ 190ФЗ от 29.12.2004г.);

4. МЕСТОПОЛОЖЕНИЕ ТЕРРИТОРИИ ПРОЕКТИРОВАНИЯ

В административном отношении объект капитального строительства — участок автомобильной дороги общего пользования межмуниципального значения «Боровичи-Перелучи» Деревя км 0+000 — км 1+400 — расположен в Боровичском муниципальном районе Новгородской области на территории Опеченского сельского поселения.

Боровичский муниципальный район расположен в юго-восточной части Новгородской области и граничит на западе — с Окуловским, на северо-западе — с Любытинским, на северо-востоке — с Хвойнинским, на востоке — с Мошенинским муниципальными районами Новгородской области, на юге с Бологовским муниципальным районом Тверской области и на юго-востоке с Удомельским муниципальным районом Тверской области. Площадь территории — 3137,9 км².

Опеченское сельское поселение расположено в юго-восточной части Боровичского района. Административный центр Опеченского сельского поселения — село Опеченский Посад расположено в 20 км к юго-востоку от г. Боровичи на правом берегу реки Мста.

Ближайший населенный пункт к участку проектирования — деревня Деревя — расположен в 14 км к востоку от с. Опеченский Посад. Объект общепромышленного назначения, а также производственные и коммунально-складские территории в деревне отсутствуют.

5. ПРИРОДНАЯ ХАРАКТЕРИСТИКА ТЕРРИТОРИИ

5.1. Сведения о проведенных инженерных изысканиях
 В составе работ по разработке проектной документации «Реконструкция участка автомобильной дороги общего пользования межмуниципального значения «Боровичи-Перелучи» Деревя км 0+000 — км 1+400 в Боровичском муниципальном районе Новгородской области» проведен комплекс инженерных изысканий: инженерно-геодезические изыскания; инженерно-геологические изыскания; инженерно-экологические изыскания.

6. СВЕДЕНИЯ ОБ ОСНОВНЫХ ПОЛОЖЕНИЯХ ГЕНЕРАЛЬНОГО ПЛАНА

В основу Генерального плана Опеченского сельского поселения положена концепция устойчивого развития поселения. Цель устойчивого развития поселения — сохранение и приращивание всех трудовых и природных ресурсов для будущих поколений.

Генеральным планом на территории Опеченского сельского поселения установлены следующие функциональные зоны:

- зона индивидуальной жилой застройки;
- зона планируемой жилой застройки;
- зона общественно-деловой застройки;
- зона планируемой общественно-деловой застройки;
- зона коммунально-складской застройки;
- зона производственных предприятий;
- зона природного ландшафта;
- зона парков, скверов, бульваров;
- зона планируемых зеленых насаждений;
- зона кладбищ.

Особо охраняемые природные территории на территории Опеченского сельского поселения представляют памятники природы регионального значения (Источник «Саянышка», Карстовые озера Кривое, Белое, Грязное (часть); Карстовая воронка у д. Марыинское; «Ясенева роща» д. Марыинское; Дендрологический парк в селе Опеченский Посад; Водопад устья реки Понеретки) и восстанавливаемым в настоящее время государственным заказником регионального значения «Перелучский».

Одной из особенностей Опеченского сельского поселения является наличие на его территории памятников истории и культуры. На территории Опеченского сельского поселения зафиксировано 27 (в том числе 3 объекта федерального значения) памятников архитектуры и градостроительства и истории и 21 памятник археологического наследия.

Транспортная инфраструктура на территории Опеченского сельского поселения представлена автомобильным транспортом. Внешние грузовые и пассажирские перевозки осуществляются только автомобильным транспортом.

По территории Опеченского сельского поселения проходят дороги общего пользования регионального и межмуниципального значения. Участок федеральной автодороги на территории поселения нет.

Автомобильная сеть состоит из дорог с твердым и грунтово-щебеночным покрытием круглогодичного использования для всех видов транспорта.

По территории Опеченского сельского поселения проходят автомобильные дороги протяженностью 221,0 км, что составляет около трети от общей протяженности автомобильных дорог Боровичского района.

Протяженность автомобильных дорог, проходящих по территории сельского поселения, составляет: регионального значения — 88,0 км; межмуниципального значения — 87,5 км; местного значения — 45,5 км.

По территории сельского поселения проходит участок автодороги Боровичи-Перелучи, протяженностью 27,5 км; участок автодороги Перелучи-Семеричи, протяженностью 8 км.

Рис. 1. Схема автомобильных дорог общего пользования регионального и межмуниципального значения Опеченского сельского поселения. В поселении отсутствуют автотранспортные предприятия. Автобусное сообщение обеспечивается автотранспортным предприятием районного центра — г. Боровичи.

Сведения о маршрутах пассажирских перевозок по территории Опеченского сельского поселения представлены в таблице 1.

Таблица 1
 Автобусное сообщение № 112 Боровичи — Жадины
 № 103 «К» Боровичи — Жадины
 № 146 Боровичи-Перелучи-Болонье-Малые Семеричи нет

Внутри территории муниципального образования нет Транспортная система района должна быть обеспечена объектами инфраструктуры, однако, на территории Опеченского сельского поселения имеется только 1 автозаправочная станция, другие объекты транспортной инфраструктуры практически отсутствуют.

Факторами, препятствующими полноценной эксплуатации транспортной системы поселения и района в целом являются:

1. Неудовлетворительное качество дорожного покрытия.
 2. «Разамкнутость» автодорожной сети района, не позволяющая предоставлять равнозначные связи между отдельными населенными пунктами.

3. Ряд населенных пунктов района не имеют подъезда по дорогам с твердым покрытием. Это деревни, расположенные в периферийных частях района и имеющие малое количество жителей. Количество этих деревень составляет 60 единиц, 19% от общего количества деревень.

4. В настоящее время региональные и местные автодороги района не удовлетворяют требованиям по организации безопасного движения современных легковых автомобилей, обладающих высокими динамическими характеристиками и тяжелых большегрузных автомобилей, обслуживающих предприятия района. На всем протяжении дороги имеют двухполосное сечение и нуждаются в изменении плана и профиля для удовлетворения современным требованиям организации дорожного движения.

5. На региональных и местных автодорогах на территории района не обеспечен требуемый уровень безопасности, особенно в части обеспечения транзитного движения по населенным пунктам (отсутствие благоустройства дорог, освещения в ночное время суток и т.п.).

6. Требуется ремонт и реконструкция внутрипоселковых дорог и улично-дорожной сети поселений Боровичского муниципального района.

7. СОВРЕМЕННОЕ ИСПОЛЬЗОВАНИЕ ТЕРРИТОРИИ ПРОЕКТИРОВАНИЯ

Согласно Генеральному плану территории проектирования не отнесена ни к одной из функциональных зон.

Существующая автомобильная дорога на участке реконструкции имеет грунтово-щебеночное покрытие. Прилегающая к обеим сторонам территории задержана. Категория дороги — V. Интенсивность движения менее 100 авт./сут. Ширина полосы отвода согласно постановления № 752рз от 13.04.2007 Администрации Боровичского муниципального района — 15 м. Ширина существующей дороги 3,5 — 5,5 м. Состояние неудовлетворительно. На всем протяжении участка реконструкции дороги не соответствует нормативным требованиям и нуждается в изменении плана и профиля для удовлетворения современным требованиям организации дорожного движения. Реконструируемый участок выходит на асфальтированную дорогу «Боровичи-Перелучи».

8. ОСНОВНЫЕ ПАРАМЕТРЫ ОБЪЕКТА, ПЛАНИРУЕМОГО К РАЗМЕЩЕНИЮ

Проектном предусмотрено реконструкция участка автомобильной дороги общего пользования межмуниципального значения «Боровичи-Перелучи» Деревя км 0+000 — км 1+400 в Боровичском муниципальном районе Новгородской области.

На рассматриваемой территории планирования не предусматривается размещение иных объектов капитального строительства федерального, регионального или местного значения.

Рассматриваемый участок автомобильной дороги проходит вне населенных пунктов. Реконструкция автомобильной дороги не оказывает влияния на плотность и параметры застройки территории близлежащего населенного пункта — д. Деревя — и направлена на улучшение транспортного обслуживания территории.

Трасса автомобильной дороги запроектирована в соответствии с требованиями СП 34.1333.2012 с соблюдением нормативных параметров для дороги V технической категории с расчетной скоростью 60 км/ч. Комплекс мероприятий по реконструкции дороги выполнен в целях обеспечения подъезда с твердым покрытием к д. Деревя. Общая длина участка проектирования — 1375,40 м.

В плане отношении проектная ось трассы проложена по существующей трассе грунтовой дороги и имеет 11 углов поворота радиусами закругления от 65 м до 550 м.

Число полос движения — 1. Ширина полосы движения — 4,5 м. Ширина обочины — 1,75 м. Поперечный профиль проезжей части — однокосный. На круговых кривых предусмотрено устройство выезда с уклоном до 40 промилле, что соответствует требованиям СП 243.132600.2015. Отгон выполнен на участках, соответствующих длине переходных кривых. Уширение проезжей части на выездах выполнено за счет внутренней обочины.

На участке ПК13+10 — ПК14+10 по условиям назначенных параметров плана и профиля необходимо ограничение расчетной скорости до 40 км/ч.

Максимальный продольный уклон — 38,6 промилле. Максимальная рабочая отметка насыпи по оси — 2,86 м. Выемка, как таковая, отсутствует. Заложение откосов земляного полотна принято 1:1,5. Проектная насыпь отсыпается в соответствии с требованиями СП 34.1333.2012 п.7.5. Грунт отсыпки — песок мелкий с коэффициентом фильтрации не менее 1м/сут. по ГОСТ 87362014, с обеспечением коэффициента уплотнения не ниже 0,95. Укрепление откосов насыпи предусмотрено засевом трав на толщину 0,15 м.

Конструкция дорожной одежды принята на основании полученных исходных данных и проведенного расчета в соответствии с ОДН 218.046701 «Проектирование нежестких дорожных одежд». На участке реконструкции автомобильной дороги «Боровичи-Перелучи» Деревя принят переходный тип дорожной одежды с покрытием из щебеночно-песчаной смеси С1 (40 мм) по ГОСТ 256072009. Укрепление обочин производится щебеночно-песчаной смесью.

Водоотвод с территории автодороги предусмотрен открытый. Водоотвод осуществляется за счет нарезки кюветов с заложением внешних и внутренних откосов 1:1,5. Укрепление кюветов производится засевом трав при продольных уклонах до 20 промилле, щебенованием — при уклонах 2030 промилле, а также матрацами «Рено» при уклонах более уклонах 30 промилле.

При пересечении пониженных мест рельефа проектом предусмотрено устройство трех одноколесных водопропускных труб от 300х300х0,8 м из гофрированной стали по типовому серии 3.501.3187.10. Режим работы трубы — безнапорный.

Трубы укладываются на гранитнопесчаную подушку, толщиной 0,4 м. В оголовокной части труб предусматривается устройство противфильтрационных перемычек из сборного бетона класса В20, морозостойкостью F30 и водонепроницаемостью W6. Перемычка состоит из лекального блока, устанавливаемого на гранитнопесчаную подушку, и противофильтрационного экрана, который устанавливается перед торцом трубы. Засыпка трубы производится песком мелким с последним уплотнением пневмокатами 2530 т. Толщина слоя уплотнения 20 см. Укрепление откосов насыпи у входных и выходных оголовков предусмотрено с помощью габионных конструкций — матрацев «Рено». Наполнение габионных конструкций производится согласно стандартной схемы, щебнем гранитным М10001200.

На рассматриваемом участке автомобильная дорога имеет одно примыкание. Ремонт примыкания производится в границах полосы отвода проектируемой дороги. Покрытие предусмотрено по типу оснований дорог. Под съездом для соопуска воды из кювета в кювет укладываются труба полипропиленовая труба Корсис ПРО SN16 О 500/603 мм.

Для обеспечения безопасности дорожного движения на проектируемом участке дороги предусматриваются необходимые мероприятия в соответствии с ГОСТ Р 522892004, а именно, устройство металлического барьерного ограждения, установка сигнальных столбиков и дорожных знаков.

Устройство притрассовых карьеров не планируется. Объекты капитального строительства производственного и непроизводственного назначения, обеспечивающие функционирование линейного объекта отсутствуют.

9. ОБЪЕКТЫ ИНЖЕНЕРНОЙ ИНФРАСТРУКТУРЫ

По данным инженерных изысканий на участке проектирования отсутствуют пересечения с существующими коммуникациями. Проектирование новых объектов инженерной инфраструктуры не предусмотрено.

10. ОСОБО ОХРАНЯЕМЫЕ ПРИРОДНЫЕ ТЕРРИТОРИИ

Особо охраняемые природные территории (ООПТ) — это участки земли, водной поверхности и воздушного пространства над ними, где располагаются природные комплексы и объекты, которые имеют особое природоохранное, научное, культурное, эстетическое, рекреационное и оздоровительное значение, которые изъятые решениями органов государственной власти полностью или частично из хозяйственного использования и для которых установлен режим особой охраны.

По данным Администрации Боровичского муниципального района Новгородской области и областного ГБУ «Дирекция по управлению особо охраняемыми природными территориями» на территории проектирования особо охраняемые природные территории регионального и местного значения отсутствуют.

11. ГРАНИЦЫ ТЕРРИТОРИИ ОБЪЕКТОВ КУЛЬТУРНОГО НАСЛЕДИЯ

По данным Комитета Государственной охраны культурного наследия Новгородской области в границах производства работ по реконструкции участка автомобильной дороги общего пользования межмуниципального значения «Боровичи-Перелучи» Деревя км 0+000 — км 1+400 в Боровичском муниципальном районе Новгородской области известные объекты культурного наследия отсутствуют.

12. САНИТАРНОЗАЩИТНЫЕ ЗОНЫ

Согласно СанПиН 2.2.1./2.1.1.120003 «Санитарнозащитные зоны и санитарная классификация предприятий, сооружений и иных объектов» в целях обеспечения безопасности населения и в соответствии с Федеральным законом «О санитарно-эпидемиоло-

гическом благополучии населения» от 30.03.1999 № 52ФЗ вокруг объектов и производств, являющихся источниками воздействия на среду обитания и здоровье человека, устанавливается специальная территория с особым режимом использования (далее санитарная зона (СЗЗ)).

Для автомобильных дорог, линий железнодорожного транспорта, гаражей и автостоянок устанавливается расстояние от источника химического, биологического и/или физического воздействия, уменьшающее эти воздействия до значений гигиенических нормативов (санитарные разрывы). Величина разрыва устанавливается в каждом конкретном случае на основании расчетов рассеивания загрязняющих атмосферного воздуха и физических факторов (шума, вибрации, электромагнитных полей и др.) с последующим проведением натурных исследований и измерений, а также с учетом требований СНиП 2.07.0189*.

В соответствии с Федеральным законом от 08.11.2007 N 257ФЗ (ред. от 23.07.2013) «Об автомобильных дорогах и о дорожной деятельности в Российской Федерации и о внесении изменений в отдельные законодательные акты Российской Федерации», вдоль автомобильных дорог общего пользования, за исключением автомобильных дорог, расположенных в границах населенных пунктов, устанавливаются придорожные полосы. Для автомобильных дорог V технической категории ширина каждой придорожной полосы устанавливается в размере 25 метров от границы полосы отвода автодороги.

Согласно данным ОБУ «Боровичская районная ветеринарная станция» в районе реконструкции участка автомобильной дороги общего пользования межмуниципального значения «Боровичи-Перелучи» Деревя км 0+000 — км 1+400 в Боровичском муниципальном районе Новгородской области скотомогильники, биотермические ямы, другие места захоронения трупов животных и санитарнозащитные зоны таких объектов отсутствуют.

13. ЗАЩИТА ТЕРРИТОРИИ ОТ ЧРЕЗВЫЧАЙНЫХ СИТУАЦИЙ ПРИРОДНОГО И ТЕХНОГЕННОГО ХАРАКТЕРА, ПРОВЕДЕНИЕ МЕРОПРИЯТИЙ ПО ГРАЖДАНСКОЙ ОБОРОНЕ И ОБЕСПЕЧЕНИЮ ПОЖАРНОЙ БЕЗОПАСНОСТИ

Чрезвычайные ситуации на территории Опеченского сельского поселения могут быть связаны с природными и техногенными факторами.

Природная чрезвычайная ситуация — обстановка на определенной территории или акватории, сложившаяся в результате возникновения источника природной чрезвычайной ситуации, который может повлечь или повлек за собой человеческие жертвы, ущерб здоровью и (или) окружающей природной среде, значительные материальные потери и нарушение условий жизнедеятельности людей (Согласно ГОСТ Р 22.0.0395 «Безопасность в чрезвычайных ситуациях. Природные чрезвычайные ситуации»).

Перенос возможных источников возникновения ЧС природного характера:

1. Риски подтопления (затопления). На территории поселения имеются риски подтопления территории в районе пешеходного подвеса моста в населенных пунктах Перелучи-Паново, а также в пойме реки Уверь, в месте впадения в реку Мста.

2. Риски возникновения природных пожаров. Общая площадь земель лесного фонда на территории Опеченского сельского поселения составляет 52725,3 га. Возникновение лесных пожаров возможно в течение всего пожароопасного сезона, средняя продолжительность которого составляет 6 месяцев. Возникновение пожаров в лесах происходит, в основном, по вине человека из-за неосторожного обращения с огнем.

Таблица 2. Координаты поворотных точек полосы отвода (красных линий)

№ точки	Положение X	Положение Y
01	547417.5100	3178132.9700
02	547419.5500	3178165.7000
03	547417.3500	3178251.2200
04	547431.4000	3178305.5100
05	547443.3200	3178333.9300
06	547459.8274	3178357.0586
07	547470.7300	3178367.8700
08	547495.3457	3178387.5063
09	547519.5400	3178404.9300
10	547539.8700	3178421.3600
11	547560.6900	3178439.4000
12	547587.8800	3178466.4900
13	547617.5300	3178498.4000
14	547642.2400	3178520.2200
15	547667.9400	3178542.5600
16	547685.6200	3178554.7800
17	547713.5100	3178572.6000
18	547750.5891	3178589.0940
19	547799.1617	3178609.2743
20	547806.1297	3178612.0408
21	547825.3195	3178618.5042
22	547845.2429	3178623.1297
23	547876.6800	3178634.0100
24	547892.1100	3178638.6100
25	547905.1700	3178648.4100
26	547912.7300	3178655.9700
27	547924.7082	3178667.3932
28	547930.3094	3178673.8503
29	547944.0097	3178688.8418
30	547959.8855	3178702.7374
31	547974.8100	3178712.0400
32	548001.7300	3178724.6700
33	548024.9200	3178734.7100
34	548046.0600	3178743.1300
35	548068.2900	3178750.9300
36	548086.1400	3178754.0600
37	548098.1000	3178756.0500
38	548125.6619	3178756.9994
39	548142.0293	3178760.0858
40	548157.9915	3178764.8246
41	548172.9005	3178770.8350
42	548211.8100	3178799.5200
43	548234.0600	3178813.0100
44	548257.2300	3178828.6100
45	548273.4500	3178842.2700
46	548287.9600	3178853.4000
47	548315.9500	3178885.2200
48	548330.1300	3178905.0800
49	548336.2900	3178924.8200
50	548337.0300	3178935.0600
51	548337.6400	3178944.9102
52	548340.0200	3178956.2200
53	548343.7600	3178965.4200
54	548348.6900	3178972.9800
55	548359.5800	3178982.7500
56	548371.6600	3178990.9100
57	548375.0509	3178993.9169
58	548362.6865	3179012.7500
59	548350.7516	3179004.8903
60	548338.2378	3178994.6511
61	548328.1039	3178982.0519
62	548320.7855	3178963.6340
63	548316.5970	3178952.0170
64	548313.4436	3178937.2025
65	548308.7828	3178922.7916
66	548302.6638	3178908.9367
67	548295.1518	3178895.7850
68	548286.5736	3178883.7868
69	548276.8362	3178872.7085
70	548265.4286	3178862.1524
71	548252.9702	3178852.8598
72	548182.3695	3178805.7954
73	548172.4420	3178799.7307
74	548162.0660	3178794.4700
75	548151.3065	3178790.0462
76	548140.2308	3178786.4872
77	548130.4787	3178784.1295

78	548120.5884	3178782.4426
79	548100.6356	3178780.6870
80	548081.1366	3178777.56

Решение Думы Боровичского муниципального района
26.01.2017 № 109 г.Боровичи
Об утверждении протокола публичных слушаний по проекту изменений в Устав Боровичского муниципального района

В соответствии с Положением о публичных слушаниях в Боровичском муниципальном районе, утвержденным решением Думы Боровичского района от 27.08.2008 № 267, Дума Боровичского муниципального района РЕШИЛА:

Протокол публичных слушаний по проекту изменений в Устав Боровичского муниципального района

Время проведения: 26 декабря 2016 года, 17 часов 30 минут.
Место проведения: зал заседаний Администрации Боровичского муниципального района.
Присутствовали:
Алексеев В.Ф. — председатель Думы муниципального района;
ответственные работники Администрации муниципального района.
Открыла публичные слушания Крючкова М.В., заведующая отделом правового обеспечения и контроля Администрации муниципального района.
Председательствующий слушаний: Алексеев В.Ф., председатель Думы муниципального района.
Секретарь (для ведения протокола и оформления): Хамецкая Т.Н., главный специалист отдела организационной работы и муниципальной службы Администрации муниципального района.
Алексеев В.Ф. предоставил слово Крючковой М.В. по проекту изменений в Устав Боровичского муниципального района.
Крючкова М.В. предложила о внесении изменений в Устав, о порядке внесения предложений (рекомендаций) гражданам муниципального района, а также о порядке регистрации изменений в Устав.
Выступила Шуневич И.А., которая предложила исключить из проекта решения Думы Боровичского муниципального района подпункт 1.4 пункта 1. Статью 37 Устава оставить в прежней редакции.
Других предложений от присутствующих в зале не поступало.
Председательствующий объявил об окончании публичных слушаний по проекту изменений в Устав Боровичского района.

Постановление Администрации Боровичского муниципального района
17.01.2017 № 91 г.Боровичи

Об утверждении Порядка взаимодействия заказчиков с уполномоченным органом при осуществлении закупок товаров, работ, услуг для обеспечения нужд Боровичского муниципального района и городского поселения город Боровичи

В соответствии со статьей 26 Федерального закона от 5 апреля 2013 года № 44-ФЗ «О контрактной системе в сфере закупок товаров, работ, услуг для обеспечения государственных и муниципальных нужд», постановлением Администрации муниципального района от 25.12.2013 № 2837 «Об определении органов, уполномоченных в сфере закупок товаров, работ, услуг для обеспечения муниципальных нужд Боровичского муниципального района и городского поселения город Боровичи, и признании утратившими силу постановлений Администрации муниципального района», в целях централизации закупок товаров, работ, услуг для обеспечения муниципальных нужд Боровичского муниципального района и городского поселения город Боровичи Администрация Боровичского муниципального района ПОСТАНОВЛЯЕТ:

- 1. Утвердить прилагаемый Порядок взаимодействия заказчиков с уполномоченным органом при осуществлении закупок товаров, работ, услуг для обеспечения нужд Боровичского муниципального района и городского поселения город Боровичи.
2. Признать утратившими силу постановления Администрации муниципального района:
от 20.01.2014 № 77 «Об утверждении Порядка взаимодействия заказчиков с уполномоченным органом на определение поставщиков (подрядчиков, исполнителей) для обеспечения нужд заказчиков Боровичского муниципального района»;
от 19.12.2014 № 3522 «О внесении изменений в Порядок взаимодействия заказчиков с уполномоченным органом на определение поставщиков (подрядчиков, исполнителей) для обеспечения нужд заказчиков Боровичского муниципального района».
3. Опубликовать постановление в приложении к газете «Красная искра» - «Официальный вестник» и разместить на официальном сайте Администрации Боровичского муниципального района.

Глава муниципального района М.М. КОСТЮХИНА.

Порядок взаимодействия заказчиков с уполномоченным органом при осуществлении закупок товаров, работ, услуг для обеспечения нужд Боровичского муниципального района и городского поселения город Боровичи

- 1. Общие положения
1.1. Настоящий Порядок разработан в соответствии с Федеральным законом от 5 апреля 2013 года № 44-ФЗ «О контрактной системе в сфере закупок товаров, работ, услуг для обеспечения государственных и муниципальных нужд» (далее - Федеральный закон), постановлением Администрации муниципального района от 25.12.2013 № 2837 «Об определении органов, уполномоченных в сфере закупок товаров, работ, услуг для обеспечения муниципальных нужд Боровичского муниципального района и городского поселения город Боровичи, и признании утратившими силу постановлений Администрации муниципального района» и устанавливает порядок взаимодействия заказчиков с Администрацией Боровичского муниципального района (далее - уполномоченный орган) при осуществлении закупок товаров, работ, услуг для обеспечения нужд Боровичского муниципального района и городского поселения город Боровичи.
1.2. В настоящем Порядке используются следующие понятия:
заказчики - осуществляющие закупки муниципальные органы Боровичского муниципального района (Администрация муниципального района, структурные подразделения (отраслевые органы) Администрации муниципального района), муниципальные казенные учреждения, действующие от имени Боровичского муниципального района и городского поселения город Боровичи, уполномоченные принимать бюджетные обязательства в соответствии с бюджетным законодательством Российской Федерации от имени Боровичского муниципального района и городского поселения город Боровичи, а также муниципальные бюджетные учреждения;
заявка на определение поставщика (подрядчика, исполнителя) - документ, формируемый заказчиком по форме согласно Приложению № 1 к настоящему Порядку на основании плановграфика закупок и являющийся основанием для начала определения поставщика (подрядчика, исполнителя).
1.3. Все понятия, за исключением указанных в пункте 1.2 настоящего Порядка, используются в том же значении, что и в Федеральном законе.
1.4. Закупки конкурентными способами определения поставщиков (подрядчиков, исполнителей), за исключением определения поставщиков закрытыми способами, осуществляются заказчиками централизованно. В случае проведения таких закупок определение поставщиков (подрядчиков, исполнителей) для заказчиков осуществляет уполномоченный орган.
1.5. Осуществление закупки у единственного поставщика (подрядчика, исполнителя) в соответствии со статьей 93 Федерального закона, а также определение поставщиков (подрядчиков, исполнителей) закрытыми способами заказчики осуществляют самостоятельно.
1.6. Для реализации своих полномочий заказчик, уполномоченный орган вправе привлекать в порядке, установленном законодательством Российской Федерации о контрактной системе в сфере закупок товаров, работ, услуг для обеспечения государственных и муниципальных нужд (далее - законодательство о контрактной системе), специализированные организации, а также экспертов, экспертные организации.
2. Планирование закупок
2.1. Заказчики в соответствии с законодательством о контрактной системе самостоятельно осуществляют формирование планов закупок, плановграфика закупок, внесение в них изменений и размещение утвержденных планов закупок, плановграфика закупок и внесенных в них изменений в единой информационной системе в соответствии с требованиями статей 17 и 21 Федерального закона.
2.2. При формировании плана закупок, плановграфика заказчики осуществляют обоснование закупки в соответствии с требованиями статьи 18 Федерального закона.
3. Организация определения поставщика (подрядчика, исполнителя)
3.1. Заказчик в соответствии с законодательством о контрактной системе и на основании утвержденного плановграфика закупки принимает решение об осуществлении закупки, способе определения поставщика (подрядчика, исполнителя), разрабатывает и утверждает извещение об осуществлении закупки (далее - извещение о закупке) и документацию о закупке, за исключением сведений указанных в пункте 4.2.1 настоящего Порядка.
3.2. Извещение и документация о закупке утверждаются должностным лицом заказчика.
3.3. Для начала определения поставщика (подрядчика, исполнителя) заказчик направляет в уполномоченный орган заявку на определение поставщика (подрядчика, исполнителя) с приложением извещения и документация о закупке в письменной форме и в форме электронного документа, а также заверенной заказчиком выписки из плановграфика закупок.
3.4. Форма заявки на определение поставщика (подрядчика, исполнителя) для заказчиков установлена в Приложении № 1 к настоящему Порядку.
3.5. Ответственность за соответствие извещения и документация о закупке, представленных в уполномоченный орган в письменной форме, извещению и документация о закупке, представленных в форме электронного документа, несет заказчик.
3.6. Уполномоченный орган в течение 5 (пяти) рабочих дней с даты поступления от заказчика заявки на определение поставщика (подрядчика, исполнителя) рассматривает данную заявку на ее соответствие установленным в настоящем Порядке требованиям к форме, составу, содержанию такой заявки и принимает решение о проведении процедуры закупки или о возврате заявки заказчику.
3.7. Основаниями для возврата заявки на определение поставщика (подрядчика, исполнителя) являются:
3.7.1. Несоответствие представленной заявки на определение поставщика (подрядчика, исполнителя) установленной в настоящем Порядке форме;
3.7.2. Непредставление в составе заявки на определение поставщика (подрядчика, исполнителя) документов, определенных настоящим Порядком;
3.7.3. Несоответствие или отсутствие сведений о закупке в представленной заказчиком выписке из плановграфика закупок.
3.8. В случае соответствия представленной заказчиком заявки на определение поставщика (подрядчика, исполнителя) установленным в настоящем Порядке требованиям к форме, составу, содержанию такой заявки, уполномоченный орган принимает решение о проведении процедуры закупки, создании комиссии по осуществлению закупки и размещает информацию о закупке в единой информационной системе в сфере закупок (далее - единая информационная система).
3.9. Состав комиссии по осуществлению закупок формируется в соответствии с положением о комиссии по осуществлению закупок, утвержденным правовым актом уполномоченного органа.
3.10. В ходе определения поставщика (подрядчика, исполнителя) уполномоченный орган формирует дело об определении поставщика (подрядчика, исполнителя), содержащее заявку заказчика об определении поставщика (подрядчика, исполнителя), извещение и документация о закупке, изменения, внесенные в извещение и документация о закупке, разъяснения положений документации о закупке, протоколы, составленные при проведении закупки, и иные документы, связанные с определением поставщика (подрядчика, исполнителя).
3.11. Уполномоченный орган обеспечивает хранение дела об определении поставщика (подрядчика, исполнителя) в течение 3 (трех) лет.
4. Порядок взаимодействия заказчиков с уполномоченным органом при определении поставщиков (подрядчиков, исполнителей) конкурентными способами
4.1. В случаях и порядке, установленных законодательством о контрактной системе, заказчик:
4.1.1. Разрабатывает и утверждает извещение и документация о закупке, за исключением сведений, указанных в пункте 4.2.1 настоящего Порядка;
4.1.2. Вправе опубликовать извещение о закупке в любых средствах массовой информации или разместить данное извещение на сайтах в информационно-телекоммуникационной сети «Интернет» при условии, что такое опубликование или такое размещение осуществляется наряду с обязательным размещением извещения о закупке в единой информационной системе;
4.1.3. Принимает решение об осуществлении закупки у субъектов малого предпринимательства, социально ориентированных некоммерческих организаций, устанавливает требование о привлечении к исполнению контракта субподрядчиков, соисполнителей из числа субъектов малого предпринимательства, социально ориентированных некоммерческих организаций;
4.1.4. Принимает решение о внесении изменений в извещение и документация о закупке и в день его принятия направляет копию такого решения в уполномоченный орган с приложением утвержденных заказчиком в новой редакции извещения и документация о закупке в письменной форме и в форме электронного документа;
4.1.5. Принимает решение об отмене определения поставщика (подрядчика, исполнителя) и в день его принятия направляет в уполномоченный орган копию такого решения в письменной форме и в форме электронного документа;
4.1.6. По результатам определения поставщика (подрядчика, исполнителя) осуществляет действия, предусмотренные Федеральным законом, необходимые для заключения контракта, а также действия, предусмотренные Федеральным законом, в случаях признания определения поставщика (подрядчика, исполнителя) несостоявшимся;
4.1.7. В случаях, предусмотренных Федеральным законом, отказывается от заключения контракта с победителем определения поставщика (подрядчика, исполнителя) в любой момент до заключения контракта;
4.1.8. В случае отказа от заключения контракта с победителем определения поставщика (подрядчика, исполнителя) по основаниям, предусмотренным частями 9 и 10 статьи 31 Федерального закона, составляет протокол об отказе от заключения контракта, размещает его в единой информационной системе и направляет данному победителю в сроки, предусмотренные Федеральным законом;
4.1.9. В сроки, установленные законодательством о контрактной системе, осуществляет действия во включению в реестр контрактов, заключенных заказчиком, информации соответственно о заключении контракта, внесенных изменениях, исполнении, расторжении контракта, приеме поставленного товара, выполненной работы, оказанной услуги;

- 4.1.10. Запрашивает у уполномоченного органа дело об определении поставщика (подрядчика, исполнителя) в целях исполнения требований органов, уполномоченных на осуществление контроля, правохранительных и иных органов о предоставлении копий документов и информации о закупке и представляет в порядке и сроки, установленные законодательством о контрактной системе, запрашиваемые копии документов и информация о закупке, содержащиеся в формируемом уполномоченным органом деле об определении поставщика (подрядчика, исполнителя), а также имеющиеся у заказчика;
4.1.11. Обязан вернуть дело об определении поставщика (подрядчика, исполнителя) в уполномоченный орган до начала проведения мероприятий по контролю (рассмотрение жалобы участника закупки, проведение плановой, внеплановой проверки и т.д.);
4.1.12. Выполняет иные функции, установленные законодательством о контрактной системе.
4.2. В случаях и порядке, установленных законодательством о контрактной системе, уполномоченный орган:
4.2.1. Разрабатывает и утверждает извещение и документация о закупке в части установления:
срока, места и порядка подачи заявок на участие в определении поставщика (подрядчика, исполнителя);
способов получения документация о закупке, срока, места и порядка представления такой документация, а также платы (при ее установлении), взимаемой уполномоченным органом за представление документация, способа осуществления и валюты платежа;
места, даты и времени вскрытия конвертов с заявками на участие в определении поставщика (подрядчика, исполнителя) и (или) открытия доступа к поданным в форме электронных документов заявкам на участие в определении поставщика (подрядчика, исполнителя), даты рассмотрения, оценки таких заявок;
даты проведения аукциона в электронной форме, а также даты окончания срока рассмотрения заявок на участие в аукционе в электронной форме;
порядка предоставления участникам открытого конкурса, аукциона в электронной форме разъяснений положений документация о закупке, даты начала и окончания срока такого предоставления;
4.2.2. Принимает решение о внесении изменений в извещение и документация о закупке в части установления:
срока, места и порядка подачи заявок на участие в определении поставщика (подрядчика, исполнителя);
способов получения документация о закупке, срока, места и порядка представления такой документация, а также платы (при ее установлении), взимаемой уполномоченным органом за представление документация, способа осуществления и валюты платежа;
места, даты и времени вскрытия конвертов с заявками на участие в определении поставщика (подрядчика, исполнителя) и (или) открытия доступа к поданным в форме электронных документов заявкам на участие в определении поставщика (подрядчика, исполнителя), даты рассмотрения, оценки таких заявок;
даты проведения аукциона в электронной форме, а также даты окончания срока рассмотрения заявок на участие в аукционе в электронной форме;
4.2.3. Формирует извещение о закупке в единой информационной системе на основании документация о закупке, размещает извещение и документация о закупке в единой информационной системе;
4.2.4. Размещает изменения, внесенные в извещение и документация о закупке, в единой информационной системе не позднее следующего рабочего дня после поступления от заказчика таких изменений;
4.2.5. Размещает извещение об отмене определения поставщика (подрядчика, исполнителя) в единой информационной системе в день поступления решения заказчика об отмене определения поставщика (подрядчика, исполнителя) в уполномоченный орган, доводит данное решение до сведения участников закупки, подавших заявки (при наличии у уполномоченного органа информация для осуществления связи с данными участниками);
4.2.6. Осуществляет подготовку протоколов заседаний комиссии по осуществлению закупок в сроки, установленные законодательством о контрактной системе, на основании решений, принятых членами комиссии по осуществлению закупок;
4.2.7. Размещает протоколы заседаний комиссии по осуществлению закупок в единой информационной системе в сроки, установленные законодательством о контрактной системе;
4.2.8. Регистрирует конверты с заявками на участие в определении поставщика (подрядчика, исполнителя), заявки на участие в определении поставщика (подрядчика, исполнителя), поданные в форме электронного документа;
4.2.9. Обеспечивает сохранность конвертов с заявками на участие в определении поставщика (подрядчика, исполнителя), защищенность, неприкосновенность и конфиденциальность поданных в форме электронного документа заявок на участие в определении поставщика (подрядчика, исполнителя), а также рассмотрение содержания заявок только после вскрытия конвертов с такими заявками и (или) открытия доступа к поданным в форме электронных документов заявкам;
4.2.10. Возвращает участникам закупки конверты с заявками на участие в определении поставщика (подрядчика, исполнителя), поступившие после истечения срока подачи заявок (в случае, если на конверте с такой заявкой указана информация о подавшем ее лице, в том числе почтовый адрес), а также заявки на участие в определении поставщика (подрядчика, исполнителя), поступившие в количестве двух и более, в сроки, установленные законодательством о контрактной системе;
4.2.11. Предоставляет возможность всем участникам закупки, подавшим заявки на участие в определении поставщика (подрядчика, исполнителя), или их представителям присутствовать при вскрытии конвертов с заявками на участие в определении поставщика (подрядчика, исполнителя) и (или) открытии доступа к поданным в форме электронных документов заявкам на участие в определении поставщика (подрядчика, исполнителя);
4.2.12. Обеспечивает возможность в режиме реального времени получать информацию об открытии доступа к поданным в форме электронных документов заявкам на участие в определении поставщика (подрядчика, исполнителя);
4.2.13. Обеспечивает осуществление и хранение аудиозаписи вскрытия конвертов с заявками на участие в определении поставщика (подрядчика, исполнителя) и (или) открытия доступа к поданным в форме электронных документов заявкам на участие в определении поставщика (подрядчика, исполнителя) в соответствии с законодательством о контрактной системе;
4.2.14. Представляет по запросу заказчика в течение 3 (трех) рабочих дней дело об определении поставщика (подрядчика, исполнителя) в случаях, указанных в пункте 4.1.10 настоящего Порядка.
5. Особенности взаимодействия заказчиков с уполномоченным органом при определении поставщиков (подрядчиков, исполнителей) путем проведения конкурсов и электронных аукционов
5.1. В случаях и порядке, установленных законодательством о контрактной системе, заказчик:
5.1.1. Проводит предквалификационный отбор и передает один экземпляр протокола предквалификационного отбора в уполномоченный орган в день его подписания;
5.1.2. В сроки, предусмотренные Федеральным законом, подготавливает и направляет разъяснения положений конкурсной документация участникам конкурса, направившим соответствующий запрос, и в тот же день направляет такие разъяснения с указанием предмета запроса, но без указания лица, от которого поступил запрос, в письменной форме и в форме электронного документа в уполномоченный орган для их размещения в единой информационной системе;
5.1.3. В сроки, предусмотренные Федеральным законом, направляет разъяснения положений документация об электронном аукционе с указанием предмета запроса, но без указания лица, от которого поступил запрос, в письменной форме и в форме электронного документа в уполномоченный орган для их размещения в единой информационной системе.
5.2. В случаях и порядке, установленных законодательством о контрактной системе, уполномоченный орган:
5.2.1. Размещает протокол предквалификационного отбора в единой информационной системе не позднее следующего рабочего дня после поступления от заказчика такого протокола;
5.2.2. На основании поданного в письменной форме заявления любого заинтересованного лица в течение 2 (двух) рабочих дней с даты получения соответствующего заявления представляет такому лицу конкурсную документация в порядке, указанном в извещении о проведении открытого конкурса;
5.2.3. Направляет изменения, внесенные заказчиком в конкурсную документация, заказными письмами или в форме электронных документов всем участникам закупки, которым была представлена конкурсная документация, не позднее 2 (двух) рабочих дней после поступления от заказчика таких изменений;
5.2.4. Размещает представленные заказчиком разъяснения положений конкурсной документация в единой информационной системе не позднее следующего рабочего дня после поступления от заказчика таких разъяснений;
5.2.5. Размещает представленные заказчиком разъяснения положений документация об аукционе в электронной форме в единой информационной системе в день их поступления;
5.2.6. В течение 2 (двух) рабочих дней с даты поступления запроса участника конкурса о разъяснении результатов конкурса предоставляет такие разъяснения участнику конкурса в письменной форме или в форме электронного документа.
6. Особенности взаимодействия заказчиков с уполномоченным органом при определении поставщиков (подрядчиков, исполнителей) путем проведения запроса котировок, в том числе при проведении предварительного отбора
6.1. В случаях и порядке, установленных законодательством о контрактной системе, заказчик:
6.1.1. Направляет запросы о предоставлении котировок не менее чем трем лицам, осуществляющим поставки товаров, выполнение работ, оказание услуг, предусмотренных извещением о проведении запроса котировок, или не менее чем трем лицам, которые могут осуществить поставки товаров, выполнение работ, оказание услуг, предусмотренных извещением о проведении запроса котировок;
6.1.2. По результатам проведения предварительного отбора составляет и утверждает перечень поставщиков.
6.2. В случаях и порядке, установленных законодательством о контрактной системе, уполномоченный орган:
6.2.1. По требованию участника закупки выдает расписку в получении заявки на участие в запросе котировок, предварительном отборе с указанием даты и времени ее получения;
6.2.2. В течение 2 (двух) рабочих дней с даты поступления запроса участника запроса котировок, подавшего заявку на участие в запросе котировок, запрос о даче разъяснений результатов рассмотрения и оценки заявок на участие в запросе котировок, предоставляет указанному участнику соответствующие разъяснения в письменной форме или в форме электронного документа;
6.2.3. Направляет уведомления о принятых котировочной комиссией решениях участникам предварительного отбора, подавшим заявки на участие в нем, уведомления о результатах рассмотрения и оценки заявок на участие в запросе котировок победителю запроса котировок и другим участникам запроса котировок.
7. Особенности взаимодействия заказчиков с уполномоченным органом при определении поставщиков (подрядчиков, исполнителей) путем проведения запроса предложений
7.1. Заказчик вправе направить приглашения принять участие в запросе предложений лицам, способным осуществить поставки товаров, выполнение работ, оказание услуг, являющихся объектами закупок. В этом случае заказчик обязан направить приглашения принять участие в запросе предложений лицам, с которыми в течение 18 (восемнадцати) месяцев, предшествующих проведению запроса предложений, заказчиком заключались контракты в отношении тех же объектов закупок, при условии, что указанные контракты не были расторгнуты в связи с нарушением поставщиками (подрядчиками, исполнителями) условий указанных контрактов в соответствии с положениями законодательства о контрактной системе.
7.2. В случае проведения запроса предложений для осуществления закупки товара, работы или услуги, являющихся предметом контракта, расторжение которого осуществлено заказчиком на основании одностороннего отказа от исполнения контракта в соответствии с гражданским законодательством, заказчик обязан направить приглашения принять участие в запросе предложений только лицам, которые являлись участниками закупок на право заключения контракта, расторжение которого осуществлено заказчиком на основании одностороннего отказа от исполнения контракта в соответствии с гражданским законодательством, и в отношении заявок, которых при осуществлении данных закупок не принято решение об отклонении в связи с несоответствием таких заявок требованиям Федерального закона, не позднее, чем за 5 (пять) рабочих дней до даты проведения запроса предложений.
7.3. Уполномоченный орган размещает в единой информационной системе в день вскрытия конвертов с заявками на участие в запросе предложений и (или) открытия доступа к поданным в форме электронных документов заявкам на участие в запросе предложений выписку из протокола его проведения, содержащую перечень отстраненных от участия в запросе предложений участников с указанием оснований отстранения, условий исполнения контракта, содержащихся в заявке, признанной лучшей, или условий, содержащихся в единственной заявке на участие в запросе предложений, без объявления участника запроса предложений, который направил такую заявку.

Приложение № 1 к Порядку взаимодействия заказчиков с уполномоченным органом при осуществлении закупок товаров, работ, услуг для обеспечения нужд Боровичского муниципального района и городского поселения город Боровичи (на бланке заказчика) Администрация Боровичского муниципального района ЗАЯВКА на определение поставщика (подрядчика, исполнителя)

(наименование заказчика)
в целях осуществления закупки (указать предмет закупки)
поставка товаров, выполнение работ, оказание услуг)
код по Общероссийскому классификатору продукции по видам экономической деятельности ОК 0342014 (КПЕС 2008) (ОКПД2)
просит провести определение (поставщика (подрядчика, исполнителя)
путем проведения (указать способ определения поставщика (подрядчика, исполнителя)
за счет средств: (указать источник финансирования закупки)
в размере _____ рублей в соответствии с
(сумма цифрами и прописью)
прилагаемыми извещением и документацией о закупке, утвержденными в установленном порядке.1
В состав комиссии по осуществлению закупки представляем:2
(наименование должности, Ф.И.О. представителей заказчика)
Наименование должности руководителя заказчика И.О. Фамилия (подпись)
Наименование должности руководителя финансовой службы заказчика И.О. Фамилия (подпись)
Осуществление закупки согласовано:
Наименование должности И.О. Фамилия3 (подпись)
Финансирование настоящей закупки за счет средств бюджета
в размере _____ рублей согласовано 4
Председатель Комитета финансов Администрации Боровичского муниципального района И.О. Фамилия3 (подпись)
1 извещение и документация о закупке с приложениями к ней, утверждаются должностным лицом заказчика.
2 в состав комиссии должно быть включено не менее одного представителя заказчика.
3 председатель комитета (в ведомственном подчинении которого находится учреждение заказчик) или заместитель Главы администрации Боровичского муниципального района (если заказчиком является структурное подразделение Администрации Боровичского муниципального района).
4 за исключением закупок товаров, работ, услуг муниципальными бюджетными учреждениями.

(Продолжение. Начало на 8-12-й стр.)

Table with 2 columns: Description of budget items and their amounts. Includes categories like 'Обеспечение деятельности органов местного самоуправления', 'СОЦИАЛЬНАЯ ПОЛИТИКА', 'ФИЗИЧЕСКАЯ КУЛЬТУРА И СПОРТ', 'ОБСЛУЖИВАНИЕ ГОСУДАРСТВЕННОГО И МУНИЦИПАЛЬНОГО ДОЛГА'.

Table titled 'Распределение бюджетных ассигнований по целевым статьям...' showing distribution of budget allocations by document and institution for the year 2017. Includes sub-sections for 'Образование' and 'Социальная политика'.

(Окончание. Начало на 8-13-й стр.)

Table with 2 columns: Description of activities and their costs. Includes categories like 'Софинансирование к субсидии на обеспечение пожарной безопасности...', 'Субсидии автономным учреждениям...', 'Муниципальная программа "Развитие культуры и туризма..."', 'Муниципальная программа "Обеспечение безопасности людей на водных объектах..."'. Total cost: 100,00.

Table with 2 columns: Description of activities and their costs. Includes categories like 'Защита населения и территории от последствий чрезвычайных ситуаций...', 'Создание муниципального спасательного поста...', 'ОБЩЕГОСУДАРСТВЕННЫЕ ВОПРОСЫ', 'Другие общегосударственные вопросы'. Total cost: 1204219,19.

Table titled 'Приложение № 8 к решению Думы муниципального района от 26.12.2016 № 102 Программа муниципальных внутренних заимствований на 2017 год (тыс.руб.)'. It shows financial data for 2017, 2018, and 2019, including budget credits and debt repayment.

Постановление Администрации Боровичского муниципального района

Об утверждении Положения о комиссии по осуществлению закупок товаров, работ, услуг для обеспечения муниципальных нужд Боровичского муниципального района и городского поселения город Боровичи. Signed by V.N. Syugin, Chairman of the District Duma.

Положение о комиссии по осуществлению закупок товаров, работ, услуг для обеспечения муниципальных нужд Боровичского муниципального района и городского поселения город Боровичи

Detailed regulations for the commission, including its purpose, composition, powers, and procedures for procurement. It covers the selection of suppliers, evaluation of bids, and the role of the commission in ensuring the quality and timeliness of procurement for municipal needs.